



MDS Medizinischer Dienst  
der Spitzenverbände  
der Krankenkassen e.V.

# **Begutachtungs-Richtlinie**

## **Vorsorge und Rehabilitation**

Oktober 2005

**Herausgeber:**

Medizinischer Dienst der Spitzenverbände  
der Krankenkassen e.V. (MDS)  
Lützowstraße 53  
D-45141 Essen  
Telefon: (0201) 8327-0  
Telefax: (0201) 8327-10  
E-Mail: [office@mds-ev.de](mailto:office@mds-ev.de)  
Internet: <http://www.mds-ev.org>

**Autoren:**

Sozialmedizinische Experten-Gruppe  
„Leistungsbeurteilung – Teilhabe“ (SEG-1)  
der MDK-Gemeinschaft  
beim MDK Niedersachsen

Die nachstehende Begutachtungs-Richtlinie wurde auf Empfehlung des Vorstandes des MDS vom Beschlussgremium nach § 213 SGB V am 28. Oktober 2005 als Richtlinie nach § 282 Satz 3 SGB V beschlossen.

## **Vorwort**

Weit reichende und tief greifende Veränderungen der Arbeits-, Lebens- und Umweltbedingungen sowie Fortschritte in Diagnostik und Therapie haben in den Industriestaaten zu einem demographischen Wandel und damit zu einer grundlegenden Veränderung des Mortalitäts- und Morbiditätsspektrums mit der Akzentuierung chronischer Krankheiten geführt.

Die kurative Medizin allein reicht immer weniger aus, um den Folgen chronischer Krankheiten entgegenzuwirken. Vorsorge- und Rehabilitationsleistungen sind erforderlich, um Krankheiten vorzubeugen, die Auswirkungen von Krankheiten zu beseitigen, zu mindern, ihre Verschlimmerung zu verhüten und insbesondere die Teilhabe der Betroffenen an Arbeit, Beruf und Gesellschaft zu ermöglichen oder zu sichern.

Die vorliegende Begutachtungs-Richtlinie definiert die Voraussetzungen, Inhalte und Ziele der ambulanten und stationären medizinischen Vorsorge und Rehabilitation. Für den/die MDK-GutachterIn und die Krankenkassen ist diese Richtlinie verbindlich.

Der Medizinische Dienst der Krankenversicherung (MDK) prüft im Auftrag der gesetzlichen Krankenkassen, ob für die beantragten Vorsorge- und Rehabilitationsleistungen eine Indikation vorliegt.

Vorläufer dieser Richtlinie sind die Begutachtungs-Richtlinien Vorsorge und Rehabilitation vom 12. März 2001. Das SGB IX (Rehabilitation und Teilhabe behinderter Menschen) vom 01. Juli 2001, die Internationale Klassifikation der Funktionsfähigkeit, Behinderung und Gesundheit (ICF) der WHO vom 01. Mai 2001, die „Begutachtungshilfe Geriatrische Rehabilitation“ vom 12. Dezember 2002, die Anforderungsprofile für stationäre Einrichtungen der Vorsorge nach § 24 SGB V und der Rehabilitation nach § 41 SGB V gemäß § 111a SGB V vom 01. August 2003, die BAR-Rahmenempfehlungen zur ambulanten Rehabilitation, die „Gemeinsame Empfehlung nach

§ 13 Abs. 1 i.V.m. § 12 Abs. 1 Nr. 4 SGB IX für die Durchführung von Begutachtungen vom 22. März 2004“ sowie die am 01. April 2004 in Kraft getretenen Rehabilitations-Richtlinien nach § 92 SGB V erforderten eine Anpassung der o.g. Begutachtungs-Richtlinien.

Allen, die an der Überarbeitung der Begutachtungs-Richtlinie mitgewirkt haben, sagen wir besonderen Dank.

Essen, im Oktober 2005



Vorsitzender MDS Vorstand  
(Hans Langenbucher)



Altern. Vorsitzender MDS Vorstand  
(Gert Nachtigal)



Geschäftsführer MDS  
(Dr. Peter Pick)

# Inhaltsverzeichnis

<b>1</b>	<b>Einführung</b>	<b>8</b>
1.1	Das bio-psycho-soziale Modell der ICF als Grundlage der sozialmedizinischen Begutachtung	9
1.2	Definition Krankenbehandlung	13
1.3	Definitionen Vorsorge	13
1.3.1	Primärprävention	13
1.3.2	Sekundärprävention	14
1.3.3	Vorsorgebedürftigkeit	14
1.3.4	Vorsorgefähigkeit	14
1.3.5	Vorsorgeziele	15
1.3.6	Vorsorgeprognose	15
1.4	Definitionen Rehabilitation	16
1.4.1	Rehabilitationsbedürftigkeit	16
1.4.2	Rehabilitationsfähigkeit	17
1.4.3	Rehabilitationsziele	17
1.4.4	Rehabilitationsprognose	18
1.5	Zuweisungskriterien (Allokationskriterien)	18
<b>2</b>	<b>Versorgungssystem der Gesetzlichen Krankenversicherung</b>	<b>19</b>
2.1	Gesetzliche Grundlagen	19
2.2	Wunsch- und Wahlrecht des/der Versicherten	21
2.3	Qualitätssicherung in der medizinischen Vorsorge und Rehabilitation	22
<b>3</b>	<b>Medizinische Vorsorgeleistungen</b>	<b>23</b>
3.1	Indikation für Vorsorgeleistungen	23
3.2	Ambulante Vorsorgeleistungen in anerkannten Kurorten	24
3.2.1	Zuweisungskriterien für ambulante Vorsorgeleistungen in anerkannten Kurorten	25
3.3	Stationäre Vorsorgeleistungen	26
3.3.1	Zuweisungskriterien für stationäre Vorsorgeleistungen	26
3.4	Vorsorgeleistungen für Kinder und Jugendliche	26
3.4.1	Ambulante Vorsorgeleistungen am Kurort für Kinder und Jugendliche	27
3.4.2	Stationäre Vorsorgeleistungen mit primärpräventiver Zielsetzung bei Kindern/Jugendlichen	28
3.4.3	Stationäre Vorsorgeleistungen mit sekundärpräventiver Zielsetzung bei Kindern/Jugendlichen	28
3.5	Vorsorgeleistungen für Mütter und Väter, Mutter-/Vater-Kind-Leistungen	29
3.5.1	Mutter/Vater-Kind-Leistungen	31
<b>4</b>	<b>Leistungen zur medizinischen Rehabilitation</b>	<b>33</b>

<b>4.1</b>	<b>Indikation für Rehabilitationsleistungen</b>	<b>33</b>
<b>4.2</b>	<b>Ambulante Rehabilitation</b>	<b>34</b>
4.2.1	Zuweisungskriterien für ambulante Rehabilitation	34
<b>4.3</b>	<b>Stationäre Rehabilitation</b>	<b>35</b>
4.3.1	Zuweisungskriterien für stationäre Rehabilitation	35
<b>4.4</b>	<b>Rehabilitationsleistungen für Kinder und Jugendliche</b>	<b>35</b>
<b>4.5</b>	<b>Rehabilitationsleistungen für Mütter und Väter, Mutter/Vater-Kind-Leistungen</b>	<b>36</b>
4.5.1	Mutter/Vater-Kind-Leistungen	36
4.5.2	Indikationen	36
<b>4.6</b>	<b>Geriatrische Rehabilitation</b>	<b>37</b>
4.6.1	Was ist Geriatrie?	39
4.6.2	Wer ist ein geriatrischer Patient/Rehabilitand?	40
4.6.3	Was heißt geriatrietypische Multimorbidität?	41
4.6.4	Fallbeispiele	43
4.6.5	Indikationskriterien der geriatrischen Rehabilitation	47
4.6.6	Formen der geriatrischen Rehabilitation	52
4.6.7	Empfehlungen von Leistungen der (geriatrischen) Rehabilitation	53
4.6.8	Informationsquellen für MDK-GutachterInnen und KrankenkassenmitarbeiterInnen – Relevante Ausgangsdaten für die gutachterliche Empfehlung einer (geriatrischen) Rehabilitation	55
<b>5</b>	<b>Spezielle Leistungsaspekte</b>	<b>58</b>
<b>5.1</b>	<b>Dauer von Vorsorgeleistungen</b>	<b>58</b>
<b>5.2</b>	<b>Dauer von Rehabilitationsleistungen</b>	<b>59</b>
5.2.1	Dauer der neurologischen Rehabilitation - Übersicht über die medizinisch notwendige Behandlungsdauer bei den Fallgruppen in der Phase C	60
5.2.2	Dauer der Rehabilitation bei Abhängigkeitserkrankungen	61
<b>5.3</b>	<b>Zeitliche Voraussetzungen für erneute Leistungen</b>	<b>62</b>
<b>5.4</b>	<b>Begleitpersonen</b>	<b>63</b>
<b>5.5</b>	<b>Leistungen im Ausland</b>	<b>64</b>
<b>6</b>	<b>Abgrenzung zu anderen Rehabilitationsträgern</b>	<b>67</b>
<b>6.1</b>	<b>Abgrenzung zur Unfallversicherung</b>	<b>69</b>
<b>6.2</b>	<b>Abgrenzung zur Rentenversicherung und Bundesagentur für Arbeit</b>	<b>69</b>
<b>7</b>	<b>Begutachtung durch den MDK</b>	<b>72</b>
<b>7.1</b>	<b>Bearbeitung von Aufträgen zur Begutachtung von Vorsorge- und Rehabilitationsleistungen</b>	<b>72</b>
<b>7.2</b>	<b>Indikation und Zuweisung</b>	<b>75</b>
7.2.1	Algorithmus zur Indikationsstellung von Vorsorgeleistungen	76
7.2.2	Algorithmus zur Indikationsstellung von Rehabilitationsleistungen	77

<b>7.3 Die sozialmedizinische Beratung und Begutachtung</b>	<b>78</b>
7.3.1 Die sozialmedizinische Fallberatung (SFB)	79
7.3.2 Das sozialmedizinische Gutachten	80
<b>7.4 Bearbeitungsfristen</b>	<b>82</b>
<b>7.5 Bearbeitung von Widersprüchen und Einsprüchen</b>	<b>83</b>
<b>7.6 Begutachtung von Verlängerungsanträgen</b>	<b>84</b>
<b>8 Leistungsentscheid der Krankenkasse</b>	<b>86</b>
<b>9 Anlagen</b>	<b>87</b>
9.1 Ausnahmeregelungen von der Begutachtungspflicht durch den MDK vom 03. Juli 1996	87
9.2 Empfehlungen zur Anwendung des neu gefassten § 51 Abs. 1 Satz 1 SGB V unter Berücksichtigung des § 4 Abs. 2 Satz 2 RehaAnglG vom 17. Februar 1993 in der Fassung vom 05. Februar 2001	90
9.3 Rehabilitations-Richtlinien	93
9.4 Muster 60 und 61	93
9.5 Ärztlicher Verlängerungsantrag für ambulante und stationäre Rehabilitation	93
9.6 Ärztlicher Verlängerungsantrag für geriatrische Rehabilitationsleistungen	93
9.7 Ärztlicher Verlängerungsantrag für neurologische Rehabilitationsleistungen	94
9.8 Ärztlicher Verlängerungsantrag für psychosomatische Rehabilitationsleistungen	94
9.9 Ärztlicher Verlängerungsantrag für Rehabilitationsleistungen für Abhängigkeitskranke	94
9.10 Arbeitshilfe ICF	95
9.11 ICF (final draft)	95
9.12 Internetadressen	96
<b>Stichwortverzeichnis</b>	<b>98</b>

## 1 Einführung

Die Begutachtungs-Richtlinie definiert die Begriffe, beschreibt die Voraussetzungen und Ziele sowie die Inhalte und Indikationen von Vorsorge- und Rehabilitationsleistungen. Sie gibt Hinweise für die sachgerechte Begutachtung und zum Inhalt des Gutachtens.

Die Begutachtungs-Richtlinie soll auch dazu dienen, bei allen übrigen Begutachtungsanlässen, insbesondere bei der Begutachtung von Arbeitsunfähigkeit und Anträgen auf Leistungen der sozialen Pflegeversicherung, die Indikation (Bedürftigkeit, Fähigkeit, Ziele und Prognose) von Vorsorge- und Rehabilitationsleistungen der GKV, aber auch von Leistungen zur Teilhabe anderer Rehabilitationsträger (§ 8 SGB IX) zu prüfen.

Die Gliederung der neuen Begutachtungs-Richtlinie wurde so gestaltet, dass alle für den/die MDK-GutachterIn relevanten Inhalte zum jeweiligen Begutachtungsanlass – Vorsorge- oder Rehabilitationsleistung – im Text zusammengeführt wurden.

Neu ist die grundsätzliche Unterscheidung zwischen Indikation und Allokation (Zuweisung). Unter Indikationsstellung versteht man die zusammenfassende sozialmedizinische Wertung der Zugangskriterien für Vorsorge- oder Rehabilitationsleistungen. Die Allokationsempfehlung umfasst alle gutachterlichen Hinweise zu den Modalitäten der Leistungserbringung.

Die Entscheidung über Vorsorge- und Rehabilitationsleistungen durch die Krankenkassen orientiert sich an folgenden Prinzipien:

- Die Indikation ergibt sich aus den sozialmedizinischen Erfordernissen des Einzelfalls.
- Die Leistungen müssen bedarfsgerecht, zweckmäßig und wirtschaftlich sein; sie dürfen das Maß des Notwendigen nicht überschreiten.

Hierbei gelten die Grundsätze:

- Ambulant vor stationär,
- Leistungen zur Rehabilitation und Teilhabe vor Rente,
- Vorsorge/Rehabilitation vor Pflege.

Für die Begutachtung von Anträgen auf Vorsorge- und Rehabilitationsleistungen ist das bio-psycho-soziale Modell der Internationalen Klassifikation der Funktionsfähigkeit, Behinderung und Gesundheit (ICF)<sup>1</sup> ein unverzichtbares konzeptionelles und begriffliches Bezugssystem.

Die Begutachtung erfordert hohes sozialmedizinisches Fachwissen. Die Qualifikation der GutachterInnen wird durch eine systematische Fortbildung sichergestellt.

### **1.1 Das bio-psycho-soziale Modell der ICF als Grundlage der sozialmedizinischen Begutachtung**

Die ICF gehört zu der von der Weltgesundheitsorganisation (WHO, 2001) entwickelten „Familie“ von Klassifikationen für die Anwendung auf verschiedene Aspekte der Gesundheit. Sie ist eine Weiterentwicklung der „Internationalen Klassifikation der Schädigungen, Fähigkeitsstörungen und Beeinträchtigungen“ (ICIDH), die erstmals 1980 von der Weltgesundheitsorganisation veröffentlicht wurde.

Die ICF hat zwei Funktionen, sie ist

1. Konzeption zum besseren Verständnis der Komponenten der Gesundheit (siehe Seite 11 „Begrifflichkeiten und Struktur der ICF“) und theoretischer Rahmen zum Verständnis des Zusammenhangs zwischen diesen Komponenten.
2. Schema zur Klassifizierung und Kodierung<sup>2</sup> der Komponenten der Gesundheit und Kontextfaktoren.

---

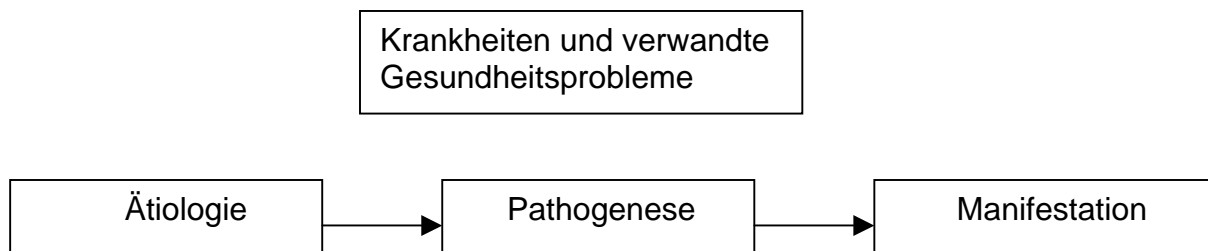
<sup>1</sup> vgl. [www.dimdi.de](http://www.dimdi.de)

<sup>2</sup> Eine Kodierung ist zurzeit in der GKV nicht vorgesehen.

Sie ergänzt die ICD und eröffnet über das bio-psycho-soziale Modell einen sozialmedizinischen Zugang zu Funktionsfähigkeit und Behinderung.

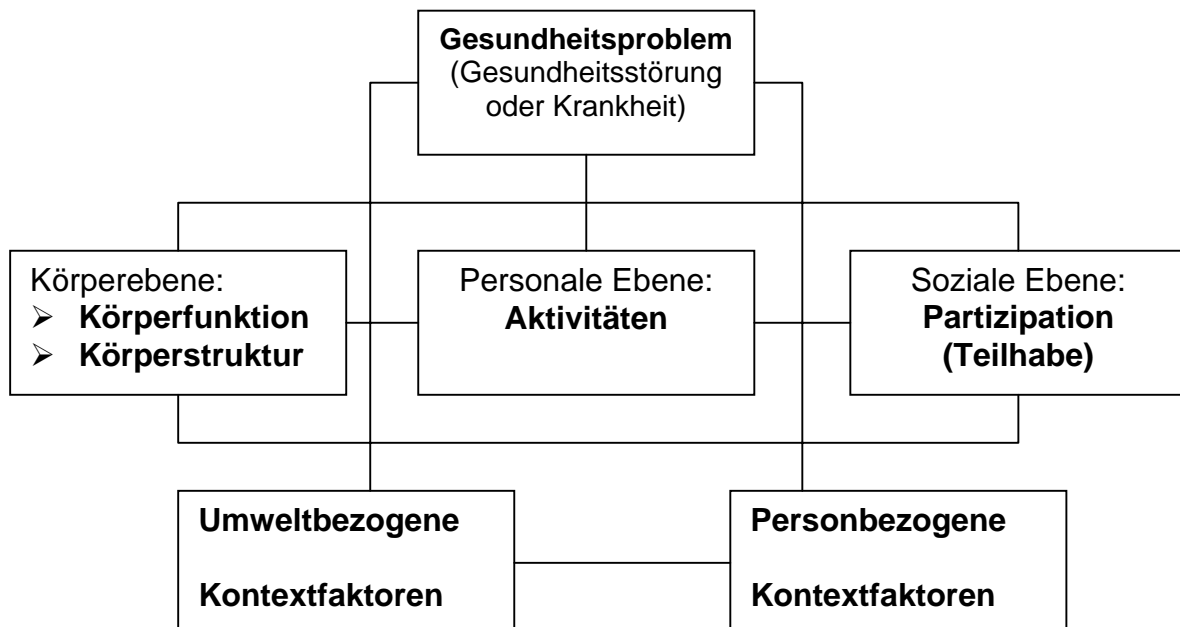
### Das biomedizinische Modell der ICD

(Modell der Krankheitsursachen, des -verlaufes und der Krankheitsmanifestation)



### Das bio-psycho-soziale Modell der ICF

(Modell der Komponenten von Gesundheit und ihrer möglichen Wechselwirkungen)



## **Begrifflichkeiten und Struktur der ICF**

Die ICF hat eine duale Struktur. Sie besteht aus den Teilen „Funktionsfähigkeit und Behinderung“ (Teil 1) sowie „Kontextfaktoren“ (Teil 2).

- Funktionsfähigkeit ist ein Oberbegriff für Körperfunktionen und -strukturen, Aktivitäten und Teilhabe. Er bezeichnet die positiven Aspekte der Interaktion zwischen einer Person mit einem bestimmten Gesundheitszustand und deren individuellen umwelt- und personbezogenen Kontextfaktoren.
- Behinderung ist ein Oberbegriff für Schädigungen sowie Beeinträchtigungen der Aktivitäten und Teilhabe. Er bezeichnet die negativen Aspekte der Interaktion zwischen einer Person mit einem bestimmten Gesundheitszustand und deren individuellen Kontextfaktoren.
- Kontextfaktoren stellen die gesamten Lebensumstände einer Person dar. Sie umfassen zwei Komponenten: Umweltfaktoren und personbezogene Faktoren. Diese können einen positiven oder negativen Einfluss auf die Person mit einem bestimmten Gesundheitszustand haben.

## **Komponenten der ICF**

Die Komponenten des Teils 1 der ICF sind zum einen Körperfunktionen und -strukturen, zum anderen Aktivitäten und Teilhabe.

Die Komponenten des Teils 2 sind Umweltfaktoren und personbezogene Faktoren.

- Umweltfaktoren bilden die materielle, soziale und einstellungsbezogene Umwelt, in der Menschen leben und ihr Leben gestalten.
- Personbezogene Faktoren sind Merkmale einer Person, die nicht Teil ihres Gesundheitsproblems oder Gesundheitszustandes sind. Diese Faktoren können Geschlecht, ethnische Zugehörigkeit, Alter, andere Gesundheitsprobleme, Fitness, Lebensstil und Gewohnheiten, Erziehung, Bewältigungsstile, sozialen Hintergrund, Bildung und Ausbildung, Beruf sowie vergangene und gegenwärtige Erfahrungen, allgemeine Verhaltensmuster und Art des Charakters, das individuelle psychische

Leistungsvermögen und andere Merkmale umfassen, die in ihrer Gesamtheit oder einzeln für die Behinderung eine Rolle spielen können.

Personbezogene Faktoren sind bisher in der ICF nicht klassifiziert.

### **Begriffe der ICF**

- Körperfunktionen sind die physiologischen Funktionen von Körpersystemen (einschließlich psychologischer Funktionen).
- Körperstrukturen sind anatomische Teile des Körpers wie Organe, Gliedmaßen und ihre Bestandteile.
- Defizite dieser Komponenten (Körperfunktionen oder Körperstrukturen) werden als Schädigungen bezeichnet.
- Eine Aktivität ist die Durchführung einer Aufgabe oder einer Handlung (Aktion) durch eine Person.
- Teilhabe ist das Einbezogensein in eine Lebenssituation.
- Defizite dieser Komponenten (Aktivitäten/Teilhabe) werden als Beeinträchtigungen der Aktivitäten bzw. Teilhabe bezeichnet.

### **Wechselwirkungen zwischen den Komponenten der ICF**

Die Funktionsfähigkeit eines Menschen bezüglich bestimmter Komponenten der Gesundheit ist als eine Wechselwirkung zwischen Gesundheitsproblemen und Kontextfaktoren zu verstehen. Interventionen bezüglich einer Größe können eine oder mehrere andere Größen verändern.

Die ICF ist damit ein unverzichtbares Instrumentarium bei der Begutachtung der Indikation und Allokation für Vorsorge- und Rehabilitationsleistungen.

Die „Arbeitshilfe zur Anwendung der ICF in der sozialmedizinischen Beratung und Begutachtung“ unterstützt deren Umsetzung.

## **1.2 Definition Krankenbehandlung**

Die kurative Versorgung im Sinne des SGB V ist im Unterschied zur medizinischen Rehabilitation

- primär zentriert auf das klinische Bild als Manifestation einer Krankheit/Schädigung und
- zielt auf Heilung bzw. Remission (kausale Therapie) oder bei Krankheiten mit Chronifizierungstendenz auf Vermeidung einer Verschlimmerung sowie Linderung der Krankheitsbeschwerden und
- auf Vermeidung weiterer Krankheitsfolgen ab.

Kurative Versorgung ist a priori kausal orientiert. Ihr konzeptionelles Bezugssystem ist in der Regel das bio-medizinische Krankheitsmodell und die entsprechende Klassifikation, die ICD.

## **1.3 Definitionen Vorsorge**

International wird zwischen Primär-, Sekundär- und Tertiärprävention unterschieden. Der Vorsorge im Sinne der „Gemeinsamen Rahmenempfehlungen für ambulante und stationäre Leistungen zur medizinischen Vorsorge und Rehabilitation auf der Grundlage des § 111b SGB V vom 12. Mai 1999 sind nur die Primär- und Sekundärprävention zugeordnet.

Die Tertiärprävention ist weitestgehend identisch mit dem Begriff der Rehabilitation i.S. dieser Begutachtungs-Richtlinie (siehe Abschnitt 1.4)

### **1.3.1 Primärprävention**

Sie zielt darauf ab, die Neuerkrankungsrate (Inzidenzrate) von Krankheiten zu senken.

Primärprävention dient der Förderung und Erhaltung der Gesundheit durch Maßnahmen, die Individuen und Personengruppen betreffen, wie gesunde Ernährung, körperliche Aktivität, Impfungen gegen Infektionskrankheiten und Beseitigung von Ge-

sundheitsrisiken im umwelt- und personbezogenen Kontext. Krankheiten liegen noch nicht vor, Risikofaktoren können erkennbar sein.

### **1.3.2 Sekundärprävention**

Sie zielt darauf ab, die Krankenbestandsrate (Prävalenzrate) durch Verkürzung der Krankheitsdauer, d.h. durch Krankenbehandlung, zu verringern.

Der Sekundärprävention dienen Frühdiagnostik und Frühtherapie mit dem Ziel, das Fortschreiten des Krankheitsprozesses zu verhindern bzw. dessen Umkehr zu bewirken sowie die Beschwerden zu verringern. Dadurch sollen Schädigungen beseitigt bzw. verringert und Beeinträchtigungen der Aktivitäten oder Teilhabe vermieden werden.

### **1.3.3 Vorsorgebedürftigkeit**

Sie besteht, wenn beeinflussbare Risikofaktoren oder Gesundheitsstörungen vorliegen, die voraussichtlich in absehbarer Zeit zu einer Krankheit führen werden, oder wenn die gesundheitliche Entwicklung eines Kindes/Jugendlichen gefährdet ist (Primärprävention). Bei der Beurteilung sind die umwelt- und personbezogenen Kontextfaktoren zu berücksichtigen.

Gesundheitsstörung ist ein Sammelbegriff für diagnostisch nicht eindeutig zuzuordnende Beschwerdebilder, die Vorläufer einer sich entwickelnden Krankheit sein können.

Vorsorgebedürftigkeit besteht auch, wenn bei manifester (chronischer) Krankheit drohende Beeinträchtigungen der Aktivitäten verhindert, das Auftreten von Rezidiven bzw. Exazerbationen vermieden bzw. deren Schweregrad vermindert oder dem Fortschreiten der Krankheit entgegengewirkt werden soll (Sekundärprävention). Sie besteht nur dann, wenn über die kurative Versorgung hinaus der komplexe (interdisziplinäre, mehrdimensionale) Ansatz der Vorsorgeleistung erforderlich ist.

### **1.3.4 Vorsorgefähigkeit**

Sie ist gegeben, wenn der/die Versicherte

- motiviert bzw. zu motivieren ist, sich insbesondere mit dem individuellen Vorsorgeziel zu identifizieren und
- (körperlich und geistig) in der Lage ist, am festgelegten Vorsorgeprogramm teilzunehmen und
- bereit ist bzw. befähigt werden kann, konsequent und langfristig sein/ihr Gesundheitsverhalten i.S. einer Risikobeseitigung bzw. -verminderung zu ändern oder durch Krankheitsbewältigungsstrategien (Coping) zu lernen, mit der (chronischen) Krankheit besser zu leben.

### **1.3.5 Vorsorgeziele**

Primärpräventive Ziele sind

- die Beseitigung bzw. Verminderung von Gesundheitsstörungen und modifizierbarer Risikofaktoren zur Verhütung einer Krankheit (Senkung der Inzidenzrate),
- dauerhaft eine gesundheitsfördernde Lebensweise zu erreichen und
- die Bereitschaft zu fördern, die am Wohnort angebotenen Hilfen (z.B. Angebote der Sportvereine, Volkshochschulen, Selbsthilfegruppen) zu nutzen, um die positive Verhaltensänderung auf Dauer zu stabilisieren.

Sekundärpräventive Ziele sind

- Vermeidung der Chronifizierung oder Verschlimmerung eines Gesundheitsproblems (Gesundheitsstörung oder Krankheit),
- Vermeidung von voraussichtlich nicht nur vorübergehenden alltagsrelevanten Beeinträchtigungen der Aktivitäten bei bereits manifesten chronischen Krankheiten.

### **1.3.6 Vorsorgeprognose**

Sie ist die unter Berücksichtigung der Kontextfaktoren medizinisch begründete Wahrscheinlichkeit, durch eine geeignete Vorsorgeleistung in einem angemessenen Zeitraum die Vorsorgeziele zu erreichen.

## 1.4 Definitionen Rehabilitation

Rehabilitation schließt alle Leistungen ein, die darauf gerichtet sind,

- eine drohende Beeinträchtigung der Teilhabe abzuwenden bzw.
- eine bereits eingetretene Beeinträchtigung der Teilhabe zu beseitigen, zu vermindern oder deren Verschlimmerung zu verhüten.

Eine drohende Beeinträchtigung der Teilhabe liegt vor, wenn neben Schädigungen nicht nur vorübergehende alltagsrelevante Beeinträchtigungen der Aktivitäten bestehen.

### 1.4.1 Rehabilitationsbedürftigkeit

Rehabilitationsbedürftigkeit besteht, wenn aufgrund einer körperlichen, geistigen oder seelischen Schädigung

- voraussichtlich nicht nur vorübergehende alltagsrelevante Beeinträchtigungen der Aktivitäten vorliegen, durch die in absehbarer Zeit Beeinträchtigungen der Teilhabe drohen
- oder**
- Beeinträchtigungen der Teilhabe bereits bestehen

**und** über die kurative Versorgung hinaus der mehrdimensionale und interdisziplinäre Ansatz der medizinischen Rehabilitation erforderlich ist.

Zu den Beeinträchtigungen der Teilhabe gehört auch der Zustand der Pflegebedürftigkeit.

Bei der Beurteilung sind die umwelt- und personbezogenen Kontextfaktoren zu berücksichtigen.

### **1.4.2 Rehabilitationsfähigkeit**

Rehabilitationsfähig ist ein Versicherter/eine Versicherte, wenn er/sie aufgrund seiner/ihrer somatischen und psychischen Verfassung die für die Durchführung und die Mitwirkung bei der Rehabilitationsleistung notwendige Belastbarkeit und Motivation oder Motivierbarkeit besitzt.

### **1.4.3 Rehabilitationsziele**

Die Rehabilitationsziele bestehen darin, möglichst frühzeitig voraussichtlich nicht nur vorübergehende alltagsrelevante Beeinträchtigungen der Aktivitäten zu beseitigen, zu vermindern oder eine Verschlimmerung zu verhüten oder drohende Beeinträchtigungen der Teilhabe abzuwenden bzw. eine bereits eingetretene Beeinträchtigung der Teilhabe zu beseitigen, zu vermindern oder deren Verschlimmerung zu verhüten.

Realistische, für den/die Versicherte alltagsrelevante Rehabilitationsziele leiten sich aus den Beeinträchtigungen der Aktivitäten oder Teilhabe ab. Bei der Formulierung der Rehabilitationsziele ist der/die Versicherte zu beteiligen.

Ziele der Rehabilitation können sein:

- Vollständige Wiederherstellung des ursprünglichen Niveaus der Aktivitäten/Teilhabe (Restitutio ad integrum).
- Größtmögliche Wiederherstellung des Ausgangsniveaus der Aktivitäten/Teilhabe (Restitutio ad optimum).
- Ersatzstrategien bzw. Nutzung verbliebener Funktionen oder Aktivitäten (Kompensation).
- Anpassung der Umweltbedingungen an die bestehenden Beeinträchtigungen der Aktivitäten oder der Teilhabe des /der Versicherten (Adaptation).

Neben diesen Zielen sollte auch die positive Beeinflussung von Schädigungen berücksichtigt werden.

#### **1.4.4 Rehabilitationsprognose**

Die Rehabilitationsprognose ist eine medizinisch begründete Wahrscheinlichkeitsaussage für den Erfolg der Leistung zur medizinischen Rehabilitation

- auf der Basis der Erkrankung oder Behinderung, des bisherigen Verlaufs, des Kompensationspotentials oder der Rückbildungsfähigkeit unter Beachtung und Förderung individueller positiver Kontextfaktoren
- über die Erreichbarkeit eines festgelegten Rehabilitationsziels durch eine geeignete Leistung zur medizinischen Rehabilitation
- in einem notwendigen Zeitraum.

#### **1.5 Zuweisungskriterien (Allokationskriterien)**

Ist die Indikation für eine Vorsorge-/Rehabilitationsleistung gegeben, sind folgende Kriterien für die Zuweisung der im Einzelfall gebotenen Leistungen maßgeblich:

- Art und Schweregrad des zugrunde liegenden Gesundheitsproblems und der resultierenden Schädigungen.
- Das noch vorhandene Aktivitätsprofil (Kommunikation, Mobilität und Selbstversorgung).
- Der person- und umweltbezogene Kontext (häusliche und hausärztliche Versorgung, Erreichbarkeit von Leistungsangeboten, Motivation, Entbindung von familiären Pflichten u.a.).

Daraus leiten sich ab:

- Das erforderliche medizinische Profil der Leistung (z.B. Orthopädie, Neurologie, Geriatrie),
- die Form der Durchführung (ambulant oder stationär),
- die Dauer und Dringlichkeit der Leistung und
- andere Besonderheiten wie behinderungsspezifische Ausstattung, Mitaufnahme einer betreuenden Begleitperson, Möglichkeit der Mitaufnahme von Begleitkindern und fremdsprachliches Angebot.

## 2 Versorgungssystem der Gesetzlichen Krankenversicherung

### 2.1 Gesetzliche Grundlagen

Bei der Durchführung von Vorsorge- und Rehabilitationsleistungen sind insbesondere folgende gesetzlichen Vorschriften zu beachten:

[SGB V](http://bundesrecht.juris.de/bundesrecht/sgb_5/) ([http://bundesrecht.juris.de/bundesrecht/sgb\\_5/](http://bundesrecht.juris.de/bundesrecht/sgb_5/))

- § 1 SGB V - Solidarität und Eigenverantwortung
- § 2a SGB V - Leistungen an behinderte und chronisch kranke Menschen
- § 11 SGB V - Leistungsarten
- § 12 SGB V - Wirtschaftlichkeitsgebot
- § 13 SGB V - Kostenerstattung
- § 18 SGB V - Kostenübernahme bei Behandlung außerhalb des Geltungsbereichs des Vertrages zur Gründung der EG und des Abkommens über den EWR
- § 20 SGB V - Prävention und Selbsthilfe
- § 23 SGB V - Medizinische Vorsorgeleistungen
- § 24 SGB V - Medizinische Vorsorge für Mütter und Väter
- § 27 SGB V - Krankenbehandlung
- § 40 SGB V - Leistungen zur medizinischen Rehabilitation
- § 41 SGB V - Medizinische Rehabilitation für Mütter und Väter
- § 43 SGB V - Ergänzende Leistungen zur Rehabilitation
- § 51 SGB V - Wegfall des Krankengeldes, Antrag auf Leistungen zur Teilhabe
- § 92 SGB V - Richtlinien der Bundesausschüsse
- § 107 SGB V - Krankenhäuser, Vorsorge- oder Rehabilitationseinrichtungen
- § 111 SGB V - Versorgungsverträge mit Vorsorge- oder Rehabilitationseinrichtungen
- § 111a SGB V - Versorgungsverträge mit Einrichtungen des Müttergenesungswerks oder gleichartigen Einrichtungen
- § 111b SGB V - Rahmenempfehlungen über Vorsorge- und Rehabilitationsmaßnahmen
- § 132c SGB V - Versorgung mit sozialmedizinischen Nachsorgemaßnahmen
- § 135a SGB V - Verpflichtung zur Qualitätssicherung

- § 137d SGB V - Qualitätssicherung bei der ambulanten und stationären Vorsorge oder Rehabilitation
- § 275 SGB V - Begutachtung und Beratung

Die Gemeinsame Rahmenempfehlung für ambulante und stationäre Vorsorge- und Rehabilitationsleistungen auf der Grundlage des § 111b SGB V vom 12. Mai 1999 ist zu berücksichtigen.

Gleichfalls gelten die Rehabilitations-Richtlinien des Gemeinsamen Bundesausschusses nach § 92 Abs. 1 Satz 2 Nr. 8 SGB V vom 16. März 2004.

Für Leistungen zur medizinischen Rehabilitation sind die Vorschriften des SGB IX – Rehabilitation und Teilhabe behinderter Menschen – maßgeblich. Diese gelten für die Gesetzliche Krankenversicherung, soweit sich aus dem SGB V nichts Abweichendes ergibt (§ 7 SGB IX).

Insbesondere folgende gesetzlichen Vorschriften des SGB IX sind bei Leistungen zur medizinischen Rehabilitation zu beachten:

[SGB IX](http://bundesrecht.juris.de/bundesrecht/sgb_9/) ([http://bundesrecht.juris.de/bundesrecht/sgb\\_9/](http://bundesrecht.juris.de/bundesrecht/sgb_9/))

- § 1 SGB IX - Selbstbestimmung und Teilhabe am Leben in der Gesellschaft
- § 2 SGB IX - Behinderung
- § 4 SGB IX - Leistungen zur Teilhabe
- § 5 SGB IX - Leistungsgruppen
- § 6 SGB IX - Rehabilitationsträger
- § 7 SGB IX - Vorbehalt abweichender Regelungen
- § 8 SGB IX - Vorrang von Leistungen zur Teilhabe
- § 9 SGB IX - Wunsch- und Wahlrecht der Leistungsberechtigten
- § 14 SGB IX - Zuständigkeitsklärung
- § 17 SGB IX - Ausführung von Leistungen, Persönliches Budget
- § 26 SGB IX - Leistungen zur medizinischen Rehabilitation
- § 44 SGB IX - Ergänzende Leistungen

Im Verhältnis zur Sozialen Pflegeversicherung sind folgende Vorschriften des SGB XI zu berücksichtigen:

[SGB XI](http://bundesrecht.juris.de/bundesrecht/sgb_11/) ([http://bundesrecht.juris.de/bundesrecht/sgb\\_11/](http://bundesrecht.juris.de/bundesrecht/sgb_11/))

- § 5 SGB XI - Vorrang von Prävention und medizinischer Rehabilitation
- § 31 SGB XI - Vorrang der Rehabilitation vor Pflege
- § 32 SGB XI - Vorläufige Leistungen zur medizinischen Rehabilitation.

## **2.2 Wunsch- und Wahlrecht des/der Versicherten**

Nach § 33 SGB I haben die Leistungsträger den Wünschen der Leistungsberechtigten zu entsprechen, soweit sie angemessen sind.

Die Entscheidung der Krankenkasse hängt bei Vorsorge- bzw. Rehabilitationsleistungen von den medizinischen Erfordernissen ab; den berechtigten Wünschen der Leistungsberechtigten soll die Krankenkasse unter dieser Prämisse bei Beachtung der Wirtschaftlichkeit entsprechen. Dabei können grundsätzlich nur Vertragspartner in Anspruch genommen werden.

Das SGB IX stärkt die Rechte behinderter Menschen bei der Auswahl und Ausgestaltung der Leistungen. Nach § 9 Abs. 1 SGB IX wird bei der Entscheidung über die Leistungen und Ausführung der Leistungen zur Teilhabe berechtigten Wünschen der Leistungsberechtigten entsprochen. Dabei wird auch auf die persönliche Lebenssituation, das Alter, das Geschlecht, die Familie sowie die religiösen und weltanschaulichen Bedürfnisse der Leistungsberechtigten Rücksicht genommen. Den besonderen Bedürfnissen behinderter Mütter und Väter bei der Erfüllung ihres Erziehungsauftrages sowie den besonderen Bedürfnissen behinderter Kinder wird Rechnung getragen.

Im Leistungsbescheid zur Verordnung von Rehabilitationsleistungen ist die Krankenkasse verpflichtet, den Leistungsberechtigten schriftlich zu begründen, wenn sie deren Wünschen bei der Leistungsentscheidung nicht entsprochen hat. Hierzu ist die Krankenkasse ggf. auf die Unterstützung des MDK angewiesen. Im Rahmen der Begutachtung bekannt werdende berechnete Wünsche der Leistungsberechtigten sollten daher im Begutachtungsprozess berücksichtigt werden.

### **2.3 Qualitätssicherung in der medizinischen Vorsorge und Rehabilitation**

Leistungserbringer von ambulanten und stationären Vorsorge- und Rehabilitationsleistungen haben aufgrund gesetzlicher Verpflichtung (§ 135a SGB V) sowohl ein einrichtungsinternes Qualitätsmanagement zu etablieren als auch an einrichtungsübergreifenden Maßnahmen der externen Qualitätssicherung teilzunehmen.

Im Rahmen des QS-Reha<sup>®</sup>-Verfahrens werden die Rehabilitationseinrichtungen in allen Qualitätsdimensionen regelmäßig alle drei Jahre überprüft. Die Daten über die Struktur-, Prozess- und Ergebnisqualität sowie die Patientenzufriedenheit werden in einem Qualitätsprofil zusammengestellt und klinikvergleichend ausgewertet. Einzelheiten zum methodischen Design, zum Stand der Umsetzung sowie zu den Zwischenergebnissen können der Homepage der Spitzenverbände der Krankenkassen zum QS-Reha<sup>®</sup>-Verfahren unter [www.qs-reha.de](http://www.qs-reha.de) entnommen werden.

### 3 Medizinische Vorsorgeleistungen

Ist die ärztliche Behandlung einschließlich Leistungen mit präventiver Ausrichtung nicht ausreichend oder ist sie ohne Erfolg durchgeführt worden, kommen Vorsorgeleistungen nach den §§ 23 und 24 SGB V in Betracht. Diese sind:

- Ambulante Vorsorgeleistungen in anerkannten Kurorten einschließlich so genannter Kompaktkuren (§ 23 Abs. 2 SGB V),
- stationäre Vorsorgeleistungen (§ 23 Abs. 4 SGB V),
- stationäre Vorsorgeleistungen für Mütter/Väter bzw. Mutter/Vater-Kind-Leistungen (§ 24 SGB V).

#### 3.1 Indikation für Vorsorgeleistungen

Vorsorgeleistungen sind indiziert, wenn im Einzelfall

- Vorsorgebedürftigkeit,
- Vorsorgefähigkeit,
- realistische Vorsorgeziele und
- eine positive Vorsorgeprognose

festgestellt worden sind (siehe Abschnitt 1.3).

Nur wenn alle Indikationskriterien erfüllt sind, ist die **Indikation** für eine Vorsorgeleistung gegeben.

Wird bei der Prüfung einer beantragten Vorsorgeleistung festgestellt, dass die Indikation für eine Rehabilitationsleistung besteht, ist auch zu prüfen, ob die medizinischen Voraussetzungen für Leistungsansprüche gegenüber anderen Leistungsträgern bestehen (siehe Abschnitt 6).

Die o.g. Indikationskriterien gelten grundsätzlich für alle Vorsorgeleistungen (§§ 23 und 24 SGB V).

Für Mütter/Väter- bzw. Mutter/Vater-Kind-Leistungen sind bezüglich der Vorsorgebedürftigkeit die zielgruppenspezifischen Besonderheiten entsprechend dem Anforderungsprofil für stationäre Vorsorgeeinrichtungen nach § 111a SGB V zu berücksichtigen (siehe Abschnitt 3.5).

### **3.2 Ambulante Vorsorgeleistungen in anerkannten Kurorten**

Die ambulante Vorsorgeleistung in anerkannten Kurorten (§ 23 Abs. 2 SGB V) ist eine interdisziplinäre medizinische Leistung mit primär- oder sekundärpräventiver Zielsetzung.

Unter kurärztlicher Verantwortung kommen folgende Behandlungselemente zur Anwendung:

- Ärztliche Hilfe, Beratung, Motivierung und ggf. Behandlung einschließlich Versorgung mit Arznei- und Verbandmitteln,
- Leistungen der physikalischen Therapie ggf. unter Nutzung ortsgebundener und ortsspezifischer Heilmittel, Funktionstraining und Sporttherapie,
- Verhaltenstraining, Gesundheitsbildung, Diätetik.

Die Leistungen werden auf der Grundlage eines individuellen Vorsorgeplans nach einem Vorsorgekonzept verordnet und erbracht.

Ambulante Vorsorgeleistungen können auch in kompakter Form als so genannte „**Kompaktkur**“ erbracht werden.

Die Kompaktkur ist eine interdisziplinäre ambulante Leistung, die unter ärztlicher Verantwortung koordiniert nach einem strukturierten Therapiekonzept in Gruppen mit krankheitsspezifischer Ausrichtung durchgeführt wird.

Wesentliche Merkmale der Kompaktkur sind:

- Hohe Therapiedichte,
- Behandlung in geschlossenen Gruppen mit max. 15 Teilnehmern,

- konstante Gruppenleitung und
- interdisziplinäre Qualitätszirkel der Leistungserbringer am Kurort.

Kompaktkuren werden durchgeführt z.B. bei:

- Herz-Kreislauf-Erkrankungen,
- muskuloskeletalen Erkrankungen,
- Erkrankungen des Stoffwechsels (Diabetes mellitus Typ 2),
- Krankheiten der Verdauungsorgane,
- obstruktiven Atemwegserkrankungen,
- Hauterkrankungen (Psoriasis, Neurodermitis).

Ein regelmäßig aktualisiertes Verzeichnis der Kurärztlichen Verwaltungsstelle der Kasernenärztlichen Vereinigung Westfalen-Lippe (KV WL), Dortmund, gibt Auskunft über anerkannte Programme, Indikationen und Kurorte für Kompaktkuren. Die Informationen können im Internet unter [www.kvwl.de](http://www.kvwl.de) abgerufen werden.

### **3.2.1 Zuweisungskriterien für ambulante Vorsorgeleistungen in anerkannten Kurorten**

Ambulante Vorsorgeleistungen am Kurort (§ 23 Abs. 2 SGB V) sind angezeigt, wenn

- ambulante Leistungen am Wohnort nicht ausreichen oder ohne Erfolg durchgeführt worden sind,
- die vorübergehende Herausnahme des/der Versicherten aus dem sozialen Umfeld geboten erscheint.

Ambulante Vorsorgeleistungen am Kurort sind ausgeschlossen, wenn auf Grund des geringen Grades der Gesundheitsgefährdung z.B. ein Klimawechsel im Rahmen eines Erholungsurlaubes ausreichend ist.

### **3.3 Stationäre Vorsorgeleistungen**

Die stationäre Vorsorge nach § 23 Abs. 4 und § 24 SGB V ist eine interdisziplinäre medizinische Leistung, die von einem Team unter Leitung eines qualifizierten Arztes nach individuellen Vorsorgeplänen auf der Grundlage eines Vorsorgekonzepts erbracht wird.

Stationäre Vorsorgeleistungen nach § 23 Abs. 4 SGB V werden in Vorsorgeeinrichtungen mit einem Versorgungsvertrag nach § 111 SGB V, Leistungen nach § 24 SGB V in Vorsorgeeinrichtungen mit einem Versorgungsvertrag nach § 111a SGB V durchgeführt.

#### **3.3.1 Zuweisungskriterien für stationäre Vorsorgeleistungen**

Stationäre Vorsorgeleistungen nach § 23 Abs. 4 SGB V kommen bei Erwachsenen **nur** mit sekundärpräventiver Zielsetzung in Betracht:

- Bei fehlender Durchführbarkeit ambulanter Vorsorgeleistungen am Kurort z.B. wegen eingeschränkter Mobilität,
- wenn ambulante Vorsorgeleistungen am Kurort nicht Erfolg versprechend oder ausreichend sind oder
- bei der Notwendigkeit des strukturgebenden Rahmens einer stationären Einrichtung (personbezogene Probleme der Orientierung, Motivation) oder Notwendigkeit engmaschiger ärztlicher und medizinischer Kontrollen (Diabetes mellitus u.a.).

### **3.4 Vorsorgeleistungen für Kinder und Jugendliche**

Für Kinder und Jugendliche kommen gemäß § 23 SGB V folgende Vorsorgeleistungen in Betracht:

- Ambulante Vorsorgeleistungen in anerkannten Kurorten (§ 23 Abs. 2 SGB V)
- Stationäre Vorsorgeleistungen (§ 23 Abs. 4 SGB V).

Die Aussagen in den Abschnitten 3.1 und 3.2 gelten analog.

### **3.4.1 Ambulante Vorsorgeleistungen am Kurort für Kinder und Jugendliche**

Bei ambulanten Vorsorgeleistungen am Kurort für Kinder und Jugendliche (§ 23 Abs. 2 SGB V) stehen, insbesondere bei Kindern mit häufigen Infekten Maßnahmen zur Stärkung der Kondition und Steigerung der Abwehrkräfte unter Nutzung heilklimatischer Faktoren im Vordergrund.

Ambulante Vorsorgeleistungen am Kurort kommen für Kinder und Jugendliche in der Regel nur in Begleitung erwachsener Bezugspersonen in Betracht. Mit dem in der jeweiligen Satzung der Krankenkasse festgelegten Zuschuss zur ambulanten Vorsorgeleistung sind auch die Kosten der Begleitperson abgegolten.

Bei der Feststellung der Vorsorgefähigkeit für Kleinkinder ist die Motivation der notwendigen Begleitperson zu beurteilen.

Krankenkassen können in der Satzung höhere Zuschüsse für chronisch kranke Kleinkinder bei Inanspruchnahme ambulanter Vorsorgeleistungen in anerkannten Kurorten festlegen (vgl. § 23 Abs. 2 Satz 3 SGB V). Sofern die Krankenkasse eine entsprechende Satzungsregelung getroffen hat, kann der MDK auch beauftragt werden zu beurteilen, ob das Kleinkind chronisch krank ist.

Die Spitzenverbände der Krankenkassen verständigten sich am 22. Februar 2000 auf die folgende Definition für „chronisch kranke Kleinkinder“:

„Kleinkinder sind Kinder, die das 1. Lebensjahr vollendet und das 6. Lebensjahr noch nicht vollendet haben. Diese sind als chronisch krank anzusehen, wenn sie sich in ärztlicher Dauerbehandlung befinden. Eine Dauerbehandlung liegt vor, wenn mindestens 1 Jahr lang ärztliche Behandlung, andere medizinische Behandlungen oder ärztliche Überwachung einer Krankheit oder Therapie durchgeführt wurden und auch zukünftig notwendig sind, die regelmäßige – wenigstens einmal im Quartal stattfindende – Kontakte zwischen Patient und Arzt erfordern, um eine ausreichende „Beherrschung“ der vorliegenden Erkrankung (Beschwerdearmut) zu sichern. Die Dauerbehandlung beginnt mit der ersten ärztlichen Behandlung der Krankheit. Zu den chronischen Krankheitsbil-

dern bei Kleinkindern können insbesondere Asthma bronchiale, Allergien, Mukoviszidose und Neurodermitis zählen“.

### **3.4.2 Stationäre Vorsorgeleistungen mit primärpräventiver Zielsetzung bei Kindern/Jugendlichen**

Sie sind angezeigt, wenn eine Gefährdung der gesundheitlichen Entwicklung erkennbar ist.

Vorsorgebedürftigkeit mit primärpräventiver Zielsetzung ergibt sich bei:

- Häufung verhaltensabhängiger gesundheitlicher Risikofaktoren wie Übergewicht oder Adipositas ohne Folgekrankheiten (z.B. Bluthochdruck, Diabetes mellitus, Gelenkveränderungen), die ein komplexes Behandlungsangebot erfordern,
- psychosozialen Problemen, die ein Erkrankungsrisiko darstellen und zu denen ein Zugang nur unter stationären Bedingungen möglich ist,

wenn wohnortnahe ambulante Behandlungsangebote nicht vorgehalten werden, nicht ausreichen bzw. diese erfolglos durchgeführt worden sind oder die zeitweilige Herausnahme aus dem häuslichen Umfeld notwendig ist.

### **3.4.3 Stationäre Vorsorgeleistungen mit sekundärpräventiver Zielsetzung bei Kindern/Jugendlichen**

Sie sind indiziert bei:

- Verhaltensabweichungen mit nachweisbaren, die gesundheitliche Entwicklung gefährdenden Defiziten und erfolglos gebliebenen Therapieversuchen, die sich z.B. in Konzentrationsschwäche bei einer schwierigen familiären Situation äußern,
- Neigung zu rezidivierenden Erkrankungen, die wesentlich über das alterstypische Maß hinausgeht und zu einer verlängerten Rekonvaleszenz führen,
- Vermeidung von Rezidiven somatischer Erkrankungen, die umweltbeeinflusst sind, oder
- der Verhinderung einer Verschlimmerung chronischer Erkrankungen,

wenn wohnortnahe ambulante Behandlungsangebote nicht vorgehalten werden, nicht ausreichen bzw. diese erfolglos durchgeführt worden sind oder die zeitweilige Herausnahme aus dem häuslichen Umfeld notwendig ist.

### **3.5 Vorsorgeleistungen für Mütter und Väter, Mutter-/Vater-Kind-Leistungen**

Ist die ärztliche Behandlung einschließlich Leistungen mit präventiver Ausrichtung nicht ausreichend oder ist sie ohne Erfolg durchgeführt worden, kommen auch Vorsorgeleistungen nach § 24 SGB V in Betracht.

Im Rahmen der primär- und sekundärpräventiven Ausrichtung verfolgen Leistungen nach § 24 SGB V unter Berücksichtigung der geschlechtsspezifischen Lebenszusammenhänge (Kontextfaktoren) das Ziel, den spezifischen Gesundheitsrisiken und ggf. bestehenden Erkrankungen von Müttern und Vätern im Rahmen stationärer Vorsorgeleistungen durch eine ganzheitliche Therapie unter Einbeziehung psychologischer, psychosozialer und gesundheitsfördernder Hilfen entgegenzuwirken. Dabei handelt es sich um Angebote, bei denen insbesondere psychosoziale Problemsituationen von Familien (z.B. Partnerschafts- und Erziehungsprobleme) berücksichtigt werden.

Diese Vorsorgeleistungen können von Versicherten nachgefragt werden, die

- leibliche Kinder,
- Adoptivkinder,
- Stiefkinder,
- Pflegekinder oder
- Enkelkinder (bei überwiegender Erziehungsverantwortung der Großeltern)

aktuell erziehen und betreuen.

Das Leistungsangebot ist auf die besonderen Bedürfnisse der Mütter/Väter und ggf. Kinder ausgerichtet.

Es gelten grundsätzlich die medizinischen Indikationskriterien Vorsorgebedürftigkeit, Vorsorgefähigkeit, Vorsorgeziele und -prognose.

Häufig treten bei Müttern/Vätern nachfolgend genannte Gesundheitsstörungen auf:

- Schweres Erschöpfungssyndrom, Burn-out-Syndrom,
- Anpassungsstörung,
- depressive Verstimmung,
- Unruhe- und Angstgefühle,
- Schlafstörungen,
- Kopfschmerzen,
- unspezifische muskuloskeletale Beschwerden,
- Unter-/Über-/Fehlernährung,
- funktionelle Magen-Darm-Probleme,
- funktionelle Sexualstörungen.

Mitverantwortlich für das Auftreten oder die Verschlimmerung der Gesundheitsstörung sind die nachfolgenden person- und umweltbezogenen Kontextfaktoren:

- Allein erziehend, nicht in Lebensgemeinschaft lebend,
- kinderreich,
- mangelnde Unterstützung und Anerkennung,
- nicht gleichberechtigte Stellung der Frau/des Mannes in der Familie,
- Partner-/Eheprobleme,
- Erziehungsschwierigkeiten, mangelnde Erziehungskompetenz,
- gesundheitliche Probleme des Kindes, die zu einer Gesundheitsgefährdung der Mutter/des Vaters führen können (Einheit Mutter/Vater-Kind),
- Verantwortung für die Pflege von Familienangehörigen,
- Schwierigkeiten bei der Problembewältigung, insbesondere denen des Alltags,
- ständiger Zeitdruck,
- finanzielle Sorgen,
- eigene Arbeitslosigkeit,
- soziale Isolation,
- beengte Wohnverhältnisse.

Die klassischen Risikofaktoren wie übermäßiger Alkohol-, Nikotin- und Medikamentenkonsum, Bewegungsmangel sowie Adipositas fördern die Problematik und sind deshalb ebenfalls zu berücksichtigen.

Bei bestimmten Problemsituationen werden spezialisierte Leistungen von den Einrichtungen angeboten, wie beispielsweise Leistungen für Mütter/Väter

- mit Behinderungen (z.B. Sinnesschädigungen),
- nach abgeschlossener Krebsbehandlung,
- mit chronisch kranken, behinderten oder dauernd pflegebedürftigen Angehörigen.

### **3.5.1 Mutter/Vater-Kind-Leistungen**

Die Leistungen nach § 24 SGB V können auch als Mutter/Vater-Kind-Leistung erbracht werden. Maßgebend für deren Empfehlung ist die Indikation für die Mutter/den Vater.

Mutter/Vater-Kind-Leistungen können in Betracht kommen, wenn

- das Kind behandlungsbedürftig ist und seiner Indikation entsprechend behandelt werden kann, oder
- zu befürchten ist, dass eine maßnahmebedingte Trennung von der Mutter/dem Vater zu psychischen Störungen des Kindes führen kann (z.B. aufgrund des Alters), oder
- bei Müttern/Vätern, insbesondere bei allein erziehenden oder berufstätigen Müttern/Vätern, eine belastete Mutter/Vater-Kind-Beziehung verbessert werden soll, oder
- wegen einer besonderen familiären Situation eine Trennung des Kindes/der Kinder von der Mutter/dem Vater unzumutbar ist, oder
- das Kind während der Leistungsanspruchnahme der Mutter/des Vaters nicht anderweitig betreut und versorgt werden und die Durchführung der Leistung für die Mutter/den Vater daran scheitern kann,

und die Mitaufnahme des Kindes/der Kinder den Erfolg der Vorsorgemaßnahme der Mutter/des Vaters nicht gefährdet. Die Möglichkeit zur Mitaufnahme besteht in der Re-

gel für Kinder bis 12 Jahren, in besonderen Fällen bis 14 Jahren. Für behinderte Kinder gelten keine Altersgrenzen.

Insbesondere ist zu berücksichtigen, dass die jeweilige Mutter/Vater-Kind-Beziehung, die eine Einheit darstellt, einen bedeutsamen Kontextfaktor für die Mutter/den Vater oder das Kind sein kann. Ist diese Beziehung gestört, können folgende therapeutische Angebote in Betracht kommen:

- Mutter/Vater-Kind-Interaktionsangebote,
- interaktive Sport- und Bewegungsangebote,
- Angebot zur Erziehungsberatung.

Die Kinder werden in diesen Einrichtungen von Fachpersonal, auch pädagogisch qualifiziertem, betreut und, sofern erforderlich, in das Vorsorgekonzept der Mutter/des Vaters einbezogen. Bei Behandlungsbedürftigkeit des Kindes ist zu prüfen, ob eine medizinische Betreuung in der Einrichtung sichergestellt werden kann.

Liegt eine Indikation zur medizinischen Rehabilitation bei Kindern vor, ist anstelle einer Vorsorgeleistung nach § 24 SGB V eine indikationsspezifische Rehabilitation zu empfehlen. Falls erforderlich kann die Mutter/der Vater als Begleitperson mit in die Rehabilitationseinrichtung für Kinder aufgenommen werden.

Ambulante Vorsorgeleistungen in anerkannten Kurorten nach § 23 Abs. 2 SGB V kommen als Alternative grundsätzlich nicht in Betracht. Sie können von einer Mutter / einem Vater mit einem bzw. mehreren Kleinkindern – ohne weitere Begleitung bzw. Versorgung der Kinder am Kurort – in der Regel nicht genutzt werden. Sie sind auch nicht zielführend, wenn besondere Maßnahmen im Hinblick auf die Interaktion zwischen Mutter/Vater und Kind/Kindern erforderlich sind.

## **4 Leistungen zur medizinischen Rehabilitation**

Reicht die ärztliche Behandlung einschließlich Verordnung von Arznei-, Heil- und Hilfsmitteln zur Beseitigung oder Verminderung der Schädigungen und alltagsrelevanten Beeinträchtigungen der Aktivitäten oder der Teilhabe nicht aus, ist die Indikation von Rehabilitationsleistungen zu prüfen.

Rehabilitationsleistungen werden sowohl ambulant als auch stationär erbracht, ambulante und stationäre Anschlussrehabilitationen (AR) sind dabei eingeschlossen. Die Entscheidung über eine ambulante oder stationäre Durchführung trifft die Krankenkasse unter Berücksichtigung der vorliegenden sozialmedizinischen Empfehlung. Kann das Rehabilitationsziel mit gleicher Erfolgsaussicht auch im Rahmen einer ambulanten Leistung erreicht werden, fließen in die Entscheidung der Krankenkasse wirtschaftliche Gesichtspunkte sowie die berechtigten Wünsche der Versicherten ein.

Rehabilitationsleistungen können indikationsspezifisch, d.h. krankheitsbezogen z.B. als kardiologische und orthopädische Rehabilitation, oder indikationsübergreifend typischerweise als geriatrische Rehabilitation erbracht werden. Für die Zielgruppen Mütter/Väter, Mutter/Vater-Kind steht ein spezielles Rehabilitationsangebot zur Verfügung.

Bei der medizinischen Rehabilitation handelt es sich um eine Komplexleistung. Die in § 26 Abs. 2 und 3 SGB IX aufgeführten Leistungen können Bestandteil dieser Komplexleistung sein. Werden sie als Einzelleistungen erbracht, sind sie nicht als Leistungen zur medizinischen Rehabilitation nach §§ 40 und 41 SGB V einzustufen.

### **4.1 Indikation für Rehabilitationsleistungen**

Eine Rehabilitationsleistung (§ 40 SGB V) ist nur dann indiziert, wenn bei Vorliegen einer Krankheit und deren Auswirkungen alle nachfolgenden Kriterien erfüllt sind:

- Rehabilitationsbedürftigkeit,
- Rehabilitationsfähigkeit,
- realistische alltagsrelevante Rehabilitationsziele und

- eine positive Rehabilitationsprognose.

Die Besonderheiten bei der pädiatrischen sowie geriatrischen als auch Mütter/Väter-, Mutter/Vater-Kind-Rehabilitation sind zu beachten (siehe Abschnitte 4.4, 4.5 und 4.6).

Auch die Rehabilitation von psychisch, psychosomatisch oder Abhängigkeitskranken richten sich nach dieser Begutachtungs-Richtlinie.

## **4.2 Ambulante Rehabilitation**

Ambulante Rehabilitationsleistungen (§ 40 Abs. 1 SGB V) können nur in den dafür von der Krankenkasse zugelassenen Rehabilitationseinrichtungen durchgeführt werden. In diesem Zusammenhang wird auf die BAR-Rahmenempfehlungen zur ambulanten medizinischen Rehabilitation verwiesen.

### **4.2.1 Zuweisungskriterien für ambulante Rehabilitation**

Eine ambulante Rehabilitationsleistung kann in Betracht kommen, wenn ein ausreichendes Aktivitätsprofil des/der Versicherten und ein die Versorgung absichernder person- und umweltbezogener Kontext vorhanden sind.

Das bedeutet im Einzelnen:

- Das Rehabilitationsziel ist durch eine ambulante Rehabilitation erreichbar.
- Eine ständige ärztliche Überwachung und pflegerische Versorgung des/der Versicherten sind nicht erforderlich. Die hausärztliche Versorgung ist außerhalb der Rehabilitationszeiten sichergestellt.
- Der/die Versicherte verfügt über die zur Inanspruchnahme der ambulanten Rehabilitation erforderliche Mobilität und über ausreichende Aktivitäten zur Selbstversorgung (ATL).
- Er/sie ist für die ambulante Leistungserbringung physisch und psychisch ausreichend belastbar.
- Die Rehabilitationseinrichtung kann in einer zumutbaren Fahrzeit erreicht werden.
- Eine Herausnahme aus dem sozialen Umfeld ist nicht notwendig.

- Die hauswirtschaftliche Versorgung ist sichergestellt.

### **4.3 Stationäre Rehabilitation**

Stationäre Rehabilitationsleistungen (§ 40 Abs. 2 SGB V) werden ausschließlich in Rehabilitationseinrichtungen mit einem Versorgungsvertrag nach § 111 SGB V durchgeführt.

#### **4.3.1 Zuweisungskriterien für stationäre Rehabilitation**

Eine Rehabilitation ist stationär durchzuführen, wenn die Zuweisungskriterien für die ambulante Rehabilitation nicht sämtlich erfüllt sind (siehe Abschnitt 4.2.1).

### **4.4 Rehabilitationsleistungen für Kinder und Jugendliche**

Auch für die Rehabilitation von Kindern und Jugendlichen nach § 40 SGB V gelten die o.g. Indikationskriterien (siehe Abschnitt 4.1). Die entwicklungsspezifischen Besonderheiten sowie die Kontextfaktoren sind zu berücksichtigen.

Für Kinder mit Krebserkrankungen, Herzkrankheiten und Mukoviszidose gibt es Angebote der so genannten „Familienorientierten Rehabilitation“ (siehe hierzu auch Positionspapier zur familienorientierten Rehabilitation bei krebserkrankten Kindern vom Mai 2001, InfoMed), die in speziellen Rehabilitationseinrichtungen durchgeführt werden. Diese beinhalten auch die Behandlung und Betreuung von Familienangehörigen/Bezugspersonen. Bei entsprechenden Anträgen sind die Vorsorge- bzw. Rehabilitationsbedürftigkeit der Familienangehörigen oder die Notwendigkeit der Begleitperson(en) unabhängig voneinander zu prüfen. Der/die GutachterIn sollte in diesen Fällen in Betracht ziehen, dass einzelne Familienangehörige, bei denen eine Rehabilitationsleistung indiziert ist, eigene Leistungsansprüche gegenüber anderen Rehabilitationsträgern haben können (siehe Abschnitt 6).

## **4.5 Rehabilitationsleistungen für Mütter und Väter, Mutter/Vater-Kind-Leistungen**

Für in aktueller Erziehungsverantwortung stehende Mütter und Väter besteht ein spezielles Rehabilitationsangebot.

Neben der indikationsspezifischen Ausrichtung verfolgen Leistungen nach § 41 SGB V unter Berücksichtigung der geschlechtsspezifischen Lebenszusammenhänge (Kontextfaktoren) das Ziel, den spezifischen Gesundheitsrisiken, Schädigungen, Beeinträchtigungen der Aktivitäten und Teilhabe von Müttern/Vätern im Rahmen stationärer Rehabilitationsleistungen unter Einbeziehung psychologischer, psychosozialer und gesundheitsfördernder Hilfen entgegenzuwirken. Dabei handelt es sich um Angebote, bei denen neben der indikationsspezifischen Ausrichtung insbesondere psychosoziale Problemsituationen von Familien (z.B. Partnerschafts- und Erziehungsprobleme) besonders berücksichtigt werden.

Nach § 40 Abs. 4 SGB V ist auch bei Leistungen nach § 41 SGB V die vorrangige Zuständigkeit des Rentenversicherungsträgers zu prüfen (siehe Abschnitt 6).

### **4.5.1 Mutter/Vater-Kind-Leistungen**

Die Leistungen nach § 41 SGB V können auch als Mutter/Vater-Kind-Leistung erbracht werden. Die Ausführungen im Abschnitt 3.5.1 gelten analog auch für die Rehabilitation.

### **4.5.2 Indikationen**

Auch für die Rehabilitationsleistungen für Mütter und Väter und Mutter/Vater-Kind gelten die Indikationskriterien

- Rehabilitationsbedürftigkeit,
- Rehabilitationsfähigkeit,
- realistische alltagsrelevante Rehabilitationsziele und
- eine positive Rehabilitationsprognose.

Bei Müttern/Vätern können neben den gängigen krankheitsbedingten Schädigungen insbesondere Schädigungen in den nachfolgenden Bereichen auftreten:

- der Aufmerksamkeit,
- dem Antrieb,
- der Emotion,
- dem Affekt ,
- der Stimmung,
- dem Willen,
- dem Verhaltensmuster sowie
- anderen Bereichen des Bewusstseins oder Wachzustandes.

Auf der Ebene der Aktivitäten und Teilhabe sind Beeinträchtigungen in nachfolgenden Bereichen häufig:

- Wissensanwendung (z.B. Probleme lösen, Entscheidungen treffen),
- allgemeinen Aufgaben und Anforderungen (z.B. die tägliche Routine durchführen, mit Stress und anderen psychischen Anforderungen umgehen),
- Erledigung von Hausarbeiten (z.B. Kleidung und Wäsche waschen und trocknen, den Wohnbereich reinigen, Müll entsorgen),
- interpersonellen Beziehungen (z.B. mit Fremden umgehen, der informellen sozialen Beziehungen, Familienbeziehungen, insbesondere Mutter/Vater-Kind Beziehungen),
- Arbeit und Beschäftigung (z.B. eine Arbeit erhalten, behalten und beenden, bezahlte Tätigkeit) und/oder
- sozialen und staatsbürgerlichen Lebens.

#### **4.6 Geriatrische Rehabilitation**

Da es in der deutschen Medizin bisher keine allgemein anerkannte und verbindliche Definition des geriatrischen Patienten gibt, ist es schwierig, die Patienten zu erkennen, für die vornehmlich Leistungen der geriatrischen Rehabilitation und nicht solche der indikationsspezifischen (z.B. kardiologischen, neurologischen, orthopädischen) in Frage kommen. Für die fachlich schwierige Einschätzung der medizinischen Notwendigkeit

und Zweckmäßigkeit von Leistungen der geriatrischen Rehabilitation, in Abgrenzung zu indikationsspezifischen Rehabilitationsleistungen, werden daher weitere Hinweise und Informationen benötigt.

Beim geriatrischen Patienten besteht – aufgrund von Multimorbidität und Komplikationen – die Notwendigkeit gleichzeitiger akutmedizinischer Behandlung bzw. Überwachung und rehabilitativer Maßnahmen. Dabei können die Anteile im Behandlungsverlauf unterschiedlich gewichtet sein. Damit befindet sich der geriatrische Patient mit seinen wechselnden Behandlungsschwerpunkten leistungsrechtlich an der Schnittstelle zwischen Akut- und Rehabilitationsbehandlung. Diese Besonderheiten haben u.a. dazu geführt, dass es für die stationäre Versorgung der geriatrischen Patienten in der Bundesrepublik Deutschland mit Einrichtungen nach § 108 SGB V (Akutgeriatrie, ggf. einschließlich umfassender Anschlussrehabilitation und Einrichtungen nach § 111 SGB V (Geriatrische Rehabilitation) zwei Strukturtypen mit unterschiedlichen Modalitäten der Patienten- bzw. Rehabilitandenzuweisung gibt. In einigen Bundesländern gibt es ausschließlich geriatrische Abteilungen in Akutkrankenhäusern, in anderen Bundesländern findet eine spezielle geriatrische Behandlung nur in Rehabilitationskliniken statt und schließlich finden sich Bundesländer mit einer unterschiedlich gewichteten Mischstruktur von Einrichtungen bis hin zur Existenz von Kliniken mit geriatrischen Abteilungen nach §§ 108 und 111 SGB V unter einem Dach.

Der Leistungsentscheidung bezüglich der geriatrischen Rehabilitation liegen Begutachtungen/Einschätzungen auf zwei unterschiedlichen Zuständigkeitsebenen zugrunde:

- **Zuständigkeitsebene des MDK (Empfehlung zur Notwendigkeit, Zweckmäßigkeit und Art sowie Dauer der Rehabilitation)**

Der/die GutachterIn nimmt i.S. einer Empfehlung dazu Stellung, ob eine Leistung der (geriatrischen) Rehabilitation sozialmedizinisch erforderlich ist, d.h. ob Rehabilitationsbedürftigkeit, Rehabilitationsfähigkeit und eine positive Rehabilitationsprognose auf der Grundlage eines realistischen, alltagsrelevanten Rehabilitationsziels bei einem (geriatrischen) Patienten gegeben sind.

➤ **Zuständigkeitsebene der Krankenkasse (Entscheidung über Art, Dauer, Umfang, Beginn und Einrichtung)**

Unter Berücksichtigung der von dem/der GutachterIn festgestellten medizinischen Notwendigkeit und Zweckmäßigkeit entscheidet die Krankenkasse über den Leistungsanspruch und wählt die am besten geeignete Einrichtung der (geriatrischen) Rehabilitation aus. Dabei sind Aspekte der Qualität und Wirtschaftlichkeit sowie regionalspezifische Besonderheiten des Leistungsangebots (ambulante und stationäre geriatrische und indikationsspezifische Rehabilitationseinrichtungen) gebührend zu berücksichtigen.

**4.6.1 Was ist Geriatrie?**

Geriatrie ist das medizinische Fachgebiet für die Alterungsprozesse und die präventiven, diagnostischen, therapeutischen und rehabilitativen Aspekte der Erkrankungen alter Menschen.

Die gesundheitliche Gesamtsituation alter Menschen wird häufig durch das gleichzeitige Vorkommen mehrerer Krankheiten und deren Folgen, altersbedingter Veränderungen sowie gesundheitlich relevanter Lebensumstände und Lebensgewohnheiten geprägt. Dies erfordert speziell auf die Situation der alten und in besonderem Maße hilfsbedürftigen Menschen abgestimmte komplexe Behandlungs- bzw. Rehabilitationsangebote, deren nachfolgend genannte Komponenten entsprechend der Notwendigkeit zu kombinieren sind:

- Kontinuierliche ärztliche Diagnostik, Behandlung und Teamführung,
- Maßnahmen der Pflege mit Schwerpunkt der aktivierend-therapeutischen Pflege,
- Maßnahmen der Krankengymnastik und Bewegungstherapie,
- Maßnahmen der Physikalischen Therapie,
- Ergotherapie,
- Maßnahmen der Logopädie (auch Schluckstörungen),
- Neuropsychologische Behandlung,
- Psychologische und psychotherapeutische Behandlung,
- Soziale Beratung und
- Ernährungsberatung.

Die Versorgung von Patienten in geriatrischen Einrichtungen erfolgt nach einer speziellen „Fachphilosophie“, an deren Beginn ein multidimensionales geriatrisches Assessment (siehe Abschnitt 4.6.8) als diagnostischer Prozess steht. Dieses dient dem Ziel, medizinische und psychosoziale Probleme und Ressourcen bei alten Menschen systematisch und umfassend zu objektivieren und zu quantifizieren. Darauf aufbauend wird unter Einbezug von Patient und Angehörigen ein umfassender Plan für die weitere Behandlung und Betreuung entwickelt. Auch die Zusammenarbeit der an der Behandlung beteiligten Berufsgruppen in ärztlich geleiteten interdisziplinären therapeutischen Teams ist charakteristisch für die geriatrische Behandlungsweise.

#### **4.6.2 Wer ist ein geriatrischer Patient/Rehabilitand?**

Nicht jeder ältere Patient ist ein geriatrischer Patient. Im Sinne dieser Begutachtungs-Richtlinie wird von einem geriatrischen Patienten ausgegangen, wenn **beide** nachfolgend genannten (Identifikations-)Kriterien erfüllt sind:

- geriatritypische Multimorbidität  
und
- höheres Lebensalter (in der Regel 70 Jahre oder älter; Abweichungen von diesem strikten Kriterium sind möglich, bedürfen jedoch einer Begründung).

Erfüllt der so charakterisierte geriatrische Patient die Indikationskriterien für die geriatrische Rehabilitation, wird aus ihm ein potenzieller geriatrischer Rehabilitand.

Dabei ist zu berücksichtigen, dass – vor allem auf Grund der Vielfalt und Vielgestaltigkeit der medizinischen und psychosozialen Betreuungserfordernisse beim alten Patienten – eine in jedem Fall eindeutige und reproduzierbare Differenzierung zwischen den Indikationen für eine geriatrische und indikationsspezifische Rehabilitation allein mit Hilfe dieser Begutachtungs-Richtlinie nicht möglich ist. Es wird eine „Restmenge“ von alten Patienten bleiben, bei denen die genannten Kriterien im Einzelfall durch eine nachvollziehbare Empfehlung des Gutachters/der Gutachterin sinnvoll ergänzt werden müssen.

#### 4.6.3 Was heißt geriatritypische Multimorbidität?

Geriatritypische Multimorbidität ist die Kombination von Multimorbidität und geriatritypischen Befunden bzw. Sachverhalten. Multimorbidität im Sinne dieser Begutachtungs-Richtlinie ist wie folgt definiert:

Ein Patient ist **multimorbide**, wenn er multiple strukturelle oder funktionelle Schädigungen bei mindestens **zwei behandlungsbedürftigen** Erkrankungen aufweist.

**Behandlungsbedürftig** heißt, dass die aus diesen Erkrankungen entstehenden Gesundheitsprobleme bzw. die resultierenden Schädigungen von Körperfunktionen und/oder Körperstrukturen während der Rehabilitationsleistung **engmaschig ärztlich überwacht und bei der Therapie berücksichtigt** werden müssen. Dies muss ggf. integrativ erfolgen, d.h. über die Grenzen des eigenen Fachgebiets hinweg. Die integrative Versorgung sollte vorrangig durch einen entsprechend qualifizierten Geriater sichergestellt werden, ggf. sind Ärzte anderer Fachgebiete (z.B. Orthopädie, Urologie) hinzuzuziehen.

Das **Geriatritypische** der Multimorbidität ist eine Kombination der nachfolgend genannten Merkmalkomplexe a) und b), ggf. in Kombination mit c):

a) Vorhandensein von Schädigungen der Körperfunktionen und -strukturen sowie alltagsrelevanten Beeinträchtigungen von Aktivitäten (in variabler Kombination) i.S. eines geriatrischen Syndroms, d.h.

- Immobilität,
- Sturzneigung und Schwindel,
- kognitive Defizite,
- Inkontinenz (Harninkontinenz, selten Stuhlinkontinenz),
- Dekubitalulcera,
- Fehl- und Mangelernährung,
- Störungen im Flüssigkeits- und Elektrolythaushalt,
- Depression, Angststörung,
- chronische Schmerzen,

- Sensibilitätsstörungen,
- herabgesetzte körperliche Belastbarkeit/Gebrechlichkeit,
- starke Sehbehinderung,
- ausgeprägte Schwerhörigkeit.

Für das geriatrische Syndrom relevante Sachverhalte – außerhalb der Systematik der Schädigungen und alltagsrelevanter Beeinträchtigungen der Aktivitäten – sind

- Mehrfachmedikation,
- herabgesetzte Medikamententoleranz,
- häufige Krankenhausbehandlung (Drehtüreffekt).

Typische antragsrelevante Hauptdiagnosen beim geriatrischen Patienten sind:

- Zustand nach Schlaganfall,
- Zustand nach hüftgelenksnahen Frakturen,
- Zustand nach operativer Versorgung mit Totalendoprothesen von Hüfte und Knie,
- Zustand nach Gliedmaßenamputation bei peripherer arterieller Verschlusskrankheit oder diabetischem Gefäßleiden.

Ebenso finden sich bei geriatrischen Patienten neurologische, kardiopulmonale und muskuloskelettale Erkrankungen wie auch Tumor- und Stoffwechselerkrankungen als Hauptdiagnosen.

In der geriatrietypischen Befundkonstellation finden sich beim Patienten weitere Diagnosen, die aber – wie beispielsweise ein gut eingestellter Bluthochdruck oder Diabetes mellitus – nicht zwangsläufig aktuell behandlungs- oder engmaschig überwachungsbedürftig sind. Weitere typische Beispiele sind:

- M. Parkinson,
- Parkinson-Syndrom,
- arterielle Hypertonie,
- koronare Herzkrankheit mit/ ohne Zustand nach Herzinfarkt,
- Herzinsuffizienz unterschiedlicher Genese,

- degenerative Erkrankungen des Stütz- und Bewegungsapparates,
- periphere arterielle Verschlusskrankheit,
- Diabetes mellitus,
- chronisch-obstruktive Lungenerkrankung,
- Demenz und
- Depression.

Das häufige gleichzeitige Vorkommen der Folgen von somatischen und psychischen Schädigungen und alltagsrelevanten Beeinträchtigungen der Aktivitäten, das einen wesentlichen ursächlichen Faktor für Hilfs- und Pflegebedürftigkeit darstellt, ist besonders zu beachten.

- b) Relativ hohes Risiko – gegenüber nicht geriatrischen Patienten – der Einschränkung der Selbstständigkeit im Alltag bis hin zur Pflegedürftigkeit.
- c) Relativ hohes Risiko – gegenüber nicht geriatrischen Patienten – von Krankheitskomplikationen (Thrombosen, interkurrente Infektionen, Frakturen, verzögerte Rekonvaleszenz u.a.).

#### **4.6.4 Fallbeispiele**

Fallbeispiele zur Unterscheidung zwischen geriatrischen und nicht geriatrischen Patienten bei bestimmten Befund-/Faktenkonstellationen mit Hilfe der Kriterien a - c (Indikationskriterien der geriatrietypischen Multimorbidität).

## **Fallbeispiel I**

Für eine 74-jährige Patientin mit Schlaganfall (linkszerebral) wird eine Maßnahme zur Anschlussrehabilitation beantragt:

### **Befund-/Faktenkonstellation 1**

#### **Diagnosen/Schädigungen:**

*Beinbetonte Lähmung der rechten Körperhälfte.*

*Weitere: arterielle Hypertonie, absolute Arrhythmie.*

#### **Beeinträchtigungen der Aktivitäten und/oder der Teilhabe:**

- *Gehen (Strecke von 500 m nicht möglich),*
- *Treppensteigen,*
- *Ankleiden*
- *persönliche Hygiene,*
- *Benutzen öffentlicher Verkehrsmittel,*
- *Barthel-Index 60 Punkte,*

#### **Kontextfaktoren:**

- *Zubereitung warmer Mahlzeiten,*
- *Erledigung von Geschäftsangelegenheiten und Telefonieren möglich,*
- *wohnt mit anderen zu Hause.*

### **Befund-/Faktenkonstellation 2**

#### **Diagnosen/Schädigungen:**

*Beinbetonte Lähmung der rechten Körperhälfte.*

*Weitere: arterielle Hypertonie, Arthrose beider Kniegelenke, Maculadegeneration mit Sehbehinderung beidseits, erhebliche kognitive Störungen, chronisches Schmerzsyndrom*

#### **Beeinträchtigungen der Aktivitäten und/oder der Teilhabe:**

- *Gehen (Strecke von 500 m nicht möglich),*
- *Treppensteigen,*
- *Ankleiden,*
- *persönliche Hygiene und Blasenkontrolle,*
- *Zubereitung warmer Mahlzeiten,*
- *Erledigung von Geschäftsangelegenheiten,*
- *selbstständiges Telefonieren,*
- *Benutzung öffentlicher Verkehrsmittel,*
- *Barthel-Index 45 Punkte,*

#### **Kontextfaktoren:**

- *Versorgung mit Urindauerkatheter,*
- *regelmäßige Medikation mit mehr als 5 Arzneimitteln,*
- *gehäufte Sturzereignisse in den letzten drei Monaten,*
- *wohnt alleine zu Hause.*

## **Klassifizierung (Zuordnung zu den Merkmalkomplexen a - c)**

### Befund-/Faktenkonstellation 1:

Es handelt sich **nicht** um eine geriatrische Patientin, da keine geriatritypische Multimorbidität vorliegt, d.h.

- kein eindeutiges geriatrisches Syndrom (a),
- es bestehen nur geringe Einschränkungen der Selbstständigkeit im Alltag (b) und
- es liegt kein hohes Risiko von Krankheitskomplikationen vor (c).

### Befund-/Faktenkonstellation 2:

Es handelt sich eindeutig um eine geriatrische Patientin, da geriatritypische Multimorbidität vorliegt, d.h.

- ein ausgeprägtes geriatrisches Syndrom (Hemiplegie, Sehbehinderung, Dauerkatheter) (a),
- es bestehen erhebliche Einschränkungen der Selbstständigkeit im Alltag (arthrosebedingte Mobilitätseinschränkung)(b) und
- es liegt ein relativ hohes Risiko von Krankheitskomplikationen (z.B. Stürze, Infektionen der ableitenden Harnwege u.a.) vor (c).

## **Fallbeispiel II**

Für einen 80-jährigen Patienten wird nach Versorgung mit einer Hüftgelenk-Totalendoprothese rechts eine Leistung zur Anschlussrehabilitation beantragt:

### **Befund-/Faktenkonstellation 1**

#### **Diagnosen/Schädigungen:**

*Hüft-TEP wegen erheblicher Arthrose.*

*Weitere: medikamentös gut eingestellter Bluthochdruck, Hüftgelenksarthrose links, Z.n. Herzinfarkt vor 10 Jahren bei stabiler koronarer Herzerkrankung.*

#### **Beeinträchtigungen der Aktivitäten und/oder der Teilhabe:**

- *Einschränkung der Beweglichkeit des rechten Hüftgelenks,*
- *des Gehens,*
- *Wechsel der Körperstellung,*
- *persönliche Hygiene,*
- *Ankleiden,*
- *Barthel-Index 80 Punkte.*

### **Befund-/Faktenkonstellation 2**

#### **Diagnosen/Schädigungen:**

*Hüft-TEP wegen Oberschenkelhalsfraktur nach Sturz bei häufigen Stürzen in der letzten Zeit.*

*Weitere: cerebrovaskuläre Insuffizienz mit Schwindel, Zustand nach Schlaganfall mit residualer geringgradiger Hemiparese links vor 3 Jahren, Herzinsuffizienz*

#### **Beeinträchtigungen der Aktivitäten und/oder der Teilhabe:**

- *Gehen (Strecke von 500 m nicht möglich),*
- *Treppensteigen*
- *Ankleiden,*
- *Barthel-Index 50 Punkte.*

#### **Kontextfaktoren:**

- *wiederholte Krankenhausbehandlung in den letzten 3 Jahren,*
- *regelmäßige Medikation mit mehr als 5 Arzneimitteln.*

## **Klassifizierung (Zuordnung zu den Merkkomplexen a - c)**

### Befund-/Faktenkonstellation 1

Es handelt sich **nicht** um einen geriatrischen Patienten, da keine geriatritypische Multimorbidität vorliegt, d.h.

- kein geriatrisches Syndrom (a),
- es liegt nur eine geringe Einschränkung der Selbstständigkeit im Alltag vor (b) und
- es besteht kein hohes Risiko von Krankheitskomplikationen (c).

### Befund-/Faktenkonstellation 2

Es handelt sich eindeutig um einen geriatrischen Patienten, da geriatritypische Multimorbidität vorliegt, d.h.

- ausgeprägtes geriatrisches Syndrom (Fraktur, cerebrovaskuläre Insuffizienz, Herzinsuffizienz, Multimedikation) (a),
- es bestehen Einschränkungen der Selbstständigkeit im Alltag (b) und
- es liegt ein relativ hohes Risiko von Krankheitskomplikationen (z.B. Stürze bei Schwindelzuständen und Zustand nach Resthemiparese) vor (c).

## **4.6.5 Indikationskriterien der geriatrischen Rehabilitation**

Liegen bei einem alten Menschen

- Rehabilitationsbedürftigkeit,
- Rehabilitationsfähigkeit,
- alltagsrelevante realistische Rehabilitationsziele und
- eine positive Rehabilitationsprognose

vor, können indikationsspezifische Rehabilitationsleistungen (z.B. kardiologische, neurologische Rehabilitation oder Rehabilitation bei muskuloskeletalen Erkrankungen) oder eine **geriatrische Rehabilitation** in Betracht kommen.

Der Inhalt der oben genannten Begriffe entspricht den in der Einführung (siehe Abschnitt 1.4) genannten Definitionen. Im Hinblick auf die Besonderheiten der geriatrischen Rehabilitation werden sie weiter erläutert und konkretisiert.

### **Rehabilitationsbedürftigkeit** (siehe Abschnitt 1.4.1)

Für den geriatrischen Patienten alltagsrelevant sind insbesondere:

- Selbstständigkeit beim Essen und Trinken,
- Selbstständigkeit in der persönlichen Hygiene,
- Selbstständigkeit in der Mobilität,
- Selbstständigkeit in der Kommunikation,
- selbstständige Gestaltung einer angemessenen Beschäftigung und
- Selbstständigkeit in der Gestaltung und Aufrechterhaltung der sozialen Integration.

Entsprechende Beeinträchtigungen der Aktivitäten betreffen vor allem

- die Selbstversorgung (z.B. Ernährung, Körperpflege, Exkretion), deren Beeinträchtigung zur Abhängigkeit von fremder Hilfe (Pflegebedürftigkeit) führen kann,
- die Fortbewegung, deren Beeinträchtigung ein Leben der Patientin/des Patienten außerhalb ihrer/seiner Wohnung verhindern und so zu deren/dessen sozialer Isolation führen kann,
- das Verhalten, z.B. als Folge einer vorübergehenden Verwirrtheit, dessen Beeinträchtigung zu Störungen in der Orientierung und sozialen Integration führen kann,
- die Kommunikation (z.B. Sprachverständnis, Sprachvermögen, Hören, Sehen) mit der Folge der Beeinträchtigung der örtlichen/räumlichen Orientierung,
- die körperliche Beweglichkeit, deren Einschränkung z.B. zu Beeinträchtigung der Selbstversorgung führen kann,
- die Geschicklichkeit (z.B. bei manuellen Aktivitäten), deren Einschränkung z.B. zu Beeinträchtigungen der Beschäftigung/Haushaltsführung führen kann,
- die Strukturierung des Tagesablaufes, die zu vielfältiger Beeinträchtigung der Teilhabe führen kann.

Wesentliche Hinweise auf manifeste oder drohende Beeinträchtigungen sind z.B.:

- der Bezug bzw. die Beantragung von Leistungen der Pflegeversicherung,
- der/die AntragstellerIn lebt im Pflegeheim,
- eine amtlich bestellte Betreuung,
- die Verwendung von Hilfsmitteln (z.B. Rollstuhl, Rollator, Inkontinenzhilfen).

Die Rehabilitationsbedürftigkeit ist nicht gegeben beim Vorliegen des nachfolgend genannten **Ausschlusskriteriums**:

Kurative oder ausschließlich pflegerische bzw. andere Maßnahmen sind angezeigt bzw. ausreichend, z.B.

- Behandlung durch Hausarzt/Facharzt,
- Krankenhausbehandlung,
- Verordnung von Heil- und Hilfsmitteln,
- aktivierende Pflege,
- häusliche Einzelfallberatung/Pflegekurse.

### **Rehabilitationsfähigkeit** (siehe Abschnitt 1.4.2)

Bei geriatrischen Patienten sind jedoch Besonderheiten der Rehabilitationsfähigkeit zu beachten. Sie verfügen im Unterschied zu Patienten, für die eine indikationsspezifische Rehabilitation in Betracht kommt, über eine herabgesetzte körperliche, psychische oder geistige Belastbarkeit und zeichnen sich durch größere Hilfsbedürftigkeit aus. Damit auch diese Patienten die erforderlichen, auf ihre speziellen Bedürfnisse zugeschnittenen Rehabilitationsleistungen erhalten, sind die nachstehenden niedrigschwelligeren (Ein-  
schluss-)Kriterien sowie spezifische (Ausschluss-)Kriterien für die Indikationsstellung einer geriatrischen Rehabilitation zu berücksichtigen.

Geriatrische Rehabilitationsfähigkeit ist dann gegeben, wenn alle nachfolgend genannten (Einschluss-)Kriterien erfüllt sind:

- Die vitalen Parameter sind stabil,
- die bestehenden Begleiterkrankungen, Schädigungen der Körperfunktionen und -strukturen und typischen Komplikationen können vom ärztlichen, pflegerischen und therapeutischen Personal der geriatrischen Einrichtung behandelt werden sowie
- die Stabilität des Kreislaufs und die allgemeine psychische und physische Belastbarkeit des Patienten erlauben, dass er mehrmals täglich aktiv an rehabilitativen Maßnahmen teilnehmen kann.

Die geriatrische Rehabilitationsfähigkeit ist nicht gegeben, wenn **mindestens eines** der nachfolgend genannten (**Ausschluss-)**Kriterien erfüllt ist:

- Fehlende Zustimmung des Patienten zur Rehabilitation,
- fehlende oder nicht ausreichende Belastbarkeit, die die aktive Teilnahme verhindert (z.B. nach Frakturen und nach Gelenkoperationen),
- Stuhlinkontinenz, wenn diese Ausdruck einer weit fortgeschrittenen geistigen und körperlichen Erkrankung ist,
- Begleiterkrankungen bzw. Komplikationen, die eine aktive Teilnahme an der Rehabilitation verhindern, z.B.
  - Desorientiertheit,
  - Weglauftendenz,
  - erhebliche Störung der Hör- und Sehfähigkeit,
  - Lage und Größe eines Dekubitus,
  - Probleme am Amputationsstumpf,
  - schwere psychische Störungen wie schwere Depression oder akute Wahnsymptomatik.

### **Rehabilitationsziele** (siehe Abschnitt 1.4.3)

Das allgemeine Rehabilitationsziel der Geriatrie ist die dauerhafte Wiedergewinnung, Verbesserung oder Erhaltung der Selbstständigkeit bei den alltäglichen Verrichtungen, damit ein langfristiges Verbleiben in der gewünschten Umgebung möglich wird.

Konkrete alltagsrelevante Rehabilitationsziele können in diesem Zusammenhang z.B. sein:

- Erreichen der Stehfähigkeit,
- Erreichen des Bett-Rollstuhl-Transfers,
- Verbesserung der Rollstuhlfähigkeit,
- Erreichen des Toilettenganges/persönliche Hygiene,
- selbstständige Nahrungsaufnahme,
- selbstständiges An- und Auskleiden,
- Gehfähigkeit über mehrere Treppenstufen,
- Gehfähigkeit innerhalb und außerhalb der Wohnung,
- Tagesstrukturierung.

#### **Positive Rehabilitationsprognose** (siehe Abschnitt 1.4.4)

Der/die GutachterIn muss auf der Grundlage seiner/ihrer klinischen Erfahrung einschätzen, ob die Leistung der geriatrischen Rehabilitation, bezogen auf ein realistisches Rehabilitationsziel, Erfolg versprechend ist.

Eine positive Rehabilitationsprognose ist anzunehmen, wenn mindestens **eines** der nachfolgend genannten Kriterien zutrifft:

- Beseitigung/alltagsrelevante Verminderung der Beeinträchtigung(en) der Aktivitäten durch Verbesserung der Selbsthilfefähigkeit sind erreichbar,
- Kompensationsmöglichkeiten zur Alltagsbewältigung sind mit nachhaltigem Erfolg anzuwenden (trainierbar) und/oder
- Adaptionsmöglichkeiten, welche die Beeinträchtigungen der Teilhabe vermindern, können erfolgreich eingeleitet werden.

Unter kritischer Würdigung des individuellen Grades von Rehabilitationsfähigkeit und unter Berücksichtigung der positiven Rehabilitationsprognose wird das realistische alltagsrelevante Rehabilitationsziel / werden die realistischen alltagsrelevanten Rehabilitationsziele aus den manifesten Beeinträchtigungen der Aktivitäten oder den drohenden bzw. manifesten Beeinträchtigungen der Teilhabe abgeleitet, die den Patienten in der selbstständigen Bewältigung und Gestaltung der Lebensbereiche beeinträchtigen, die als Grundbedürfnisse menschlichen Daseins beschrieben werden.

Der unter Berücksichtigung der Kontextfaktoren anzustrebende Grad der Selbstständigkeit ergibt sich aus der Alltagskompetenz, welche der Patient/die Patientin vor Auftreten der Beeinträchtigungen der Aktivitäten oder Teilhabe hatte und somit die aktuelle Rehabilitationsbedürftigkeit begründet.

#### **4.6.6 Formen der geriatrischen Rehabilitation**

Die Struktur der Einrichtungen, die Qualifikation der behandelnden Personen, die organisatorischen und zeitlichen Abläufe der Behandlungsprogramme müssen auf die besonderen Bedürfnisse des geriatrischen Rehabilitanden ausgerichtet sein.

Die in den einzelnen Bundesländern nicht einheitlichen vertraglichen Regelungen (A-kutgeriatrie im Krankenhaus, Geriatrie im rehabilitativen Bereich) sind zu beachten. Auch die regional unterschiedlichen Versorgungsstrukturen (vorwiegend stationär) sowie die in der Praxis inhaltlich und qualitativ bestehenden Unterschiede der geriatrischen Versorgungsangebote sind zu berücksichtigen.

#### **Ambulante geriatrische Rehabilitation**

Es gelten neben den medizinischen Voraussetzungen folgende individuelle Voraussetzungen für die Durchführung einer ambulanten geriatrischen Rehabilitation:

- Der/die RehabilitandIn muss die für eine ambulante Rehabilitation erforderliche Mobilität besitzen.
- Die Rehabilitationseinrichtung muss in einer zumutbaren Fahrzeit erreichbar sein.
- Die häusliche sowie sonstige medizinische Versorgung des Rehabilitanden/der Rehabilitandin muss sicher gestellt sein.

#### **Stationäre geriatrische Rehabilitation**

Eine stationäre geriatrische Rehabilitation ist indiziert, wenn neben den medizinischen Voraussetzungen

- die Kriterien für eine ambulante geriatrische Rehabilitation nicht erfüllt sind,
- Art und Grad der Schädigungen und Beeinträchtigungen der Aktivitäten und der Teilhabe durch eine ambulante geriatrische Rehabilitation nicht adäquat behandelt werden können,
- der/die RehabilitandIn immobil ist,
- die Notwendigkeit der zeitweisen Herausnahme aus dem sozialen Umfeld besteht,
- die Notwendigkeit pflegerischer Betreuung und ständiger Überwachung besteht.

#### **4.6.7 Empfehlungen von Leistungen der (geriatrischen) Rehabilitation**

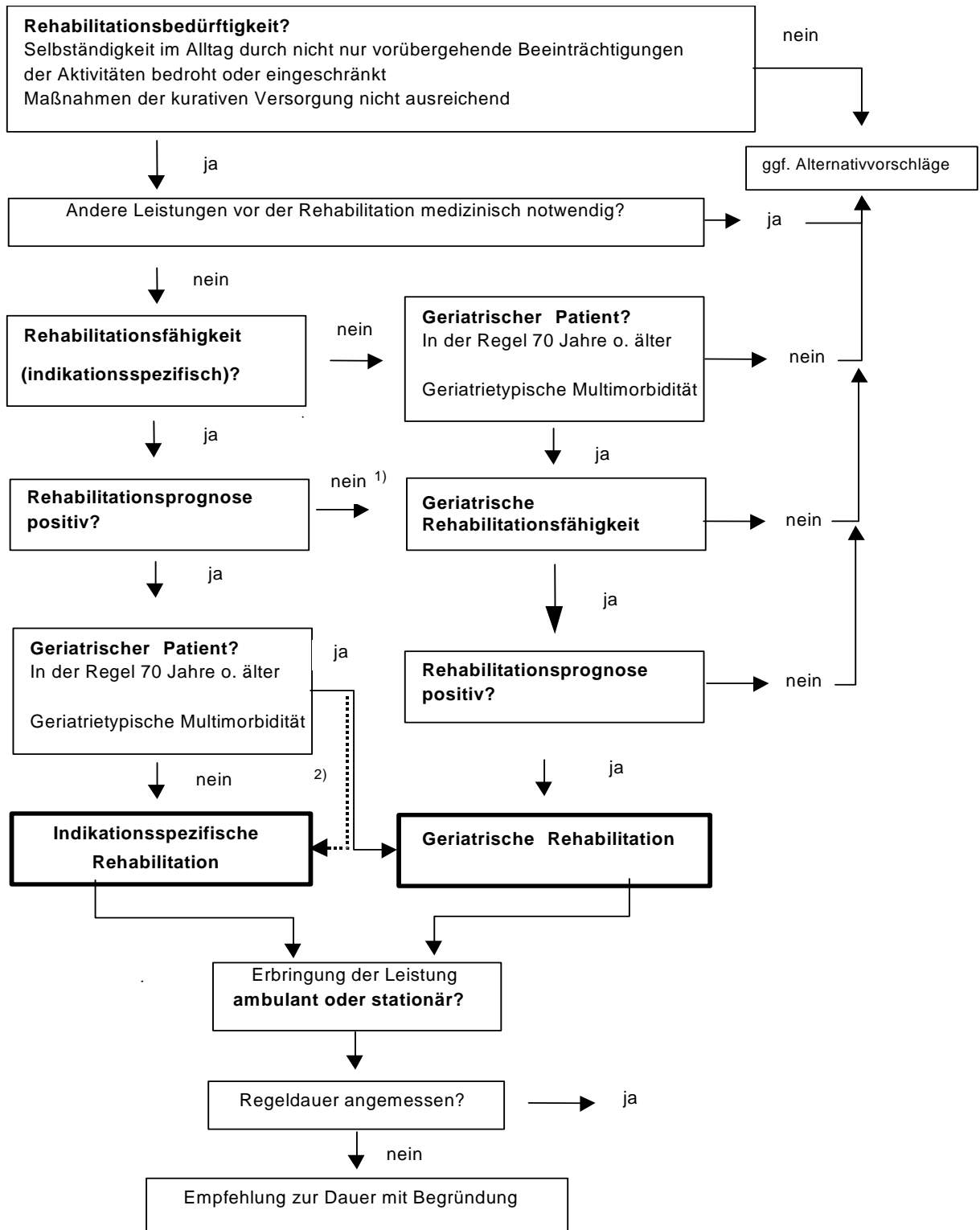
Die sozialmedizinischen Begutachtungs- und Bewertungsschritte des Gutachters/der Gutachterin sind aus dem folgenden Entscheidungsdiagramm (Empfehlung von Leistungen der (geriatrischen) Rehabilitation) ersichtlich.

Das Ergebnis dieses Entscheidungsprozesses ist die Empfehlung des Gutachters/der Gutachterin, ob

- eine Leistung der geriatrischen oder indikationsspezifischen Rehabilitation indiziert ist,
- die indizierte Leistung stationär oder ambulant durchgeführt werden sollte,
- ggf. eine von der Regeldauer abweichende Dauer in Betracht kommt, wobei eine Über- bzw. Unterschreitung der Regeldauer zu begründen ist (siehe Abschnitt 5.2).

Bei der Umsetzung der sozialmedizinisch fundierten Zuweisungsempfehlung für die (geriatrische) Rehabilitation durch die Krankenkasse ist auch zu berücksichtigen, ob die benötigte geeignete Versorgungsstruktur regional vorhanden ist. Steht diese nicht zur Verfügung, so wird empfohlen, den geriatrischen Rehabilitanden in eine geeignete Einrichtung der indikationsspezifischen Rehabilitation einzuweisen.

Abbildung „Empfehlungen von Leistungen der (geriatrischen) Rehabilitation  
– Begutachtungs- und Bewertungsschritte –



1) ggf. Alternativvorschläge

2) wenn keine geeignete geriatrische Einrichtung zur Verfügung steht (Entscheidung der Krankenkasse)

#### **4.6.8 Informationsquellen für MDK-GutachterInnen und KrankenkassenmitarbeiterInnen – Relevante Ausgangsdaten für die gutachterliche Empfehlung einer (geriatrischen) Rehabilitation**

Neben den auch für Rehabilitationsleistungen allgemein erforderlichen Informationen sind für die Begutachtung eines Antrages auf geriatrische Rehabilitationsleistungen insbesondere nachfolgende Fragen zu berücksichtigen:

- Handelt es sich um einen multimorbiden Patienten?
- Gab es Komplikationen im bisherigen Behandlungsverlauf?
- Ist der Patient in den letzten drei Monaten gestürzt?
- Nimmt der Patient regelmäßig mehr als 5 verschiedene Medikamente ein?
- Liegen kognitive oder psychische Störungen vor?
- Schmerzen?
- Sonstige erhebliche Störungen bzw. Versorgungs-/Betreuungsprobleme?
- Tracheostoma?
- PEG?
- Blasenkatheter?
- Anus praeter?
- Prothesen?
- Dialyse?
- Blindheit?
- Barthel-Index?
- Wie ist die soziale Situation?
- Wo lebt der Patient?
- Ist die häusliche Versorgung sichergestellt?
- Ist die Betreuung von Amts wegen erforderlich, eingeleitet oder bereits erfolgt?

Auch im Rahmen der **Begutachtung von Pflegebedürftigkeit nach SGB XI** hat der Medizinische Dienst u.a. Feststellungen darüber zu treffen, ob und in welchem Umfang Maßnahmen zur Beseitigung, Minderung oder Verhütung einer Verschlimmerung der Pflegebedürftigkeit einschließlich der medizinischen Rehabilitation geeignet, notwendig und zumutbar sind.

Ein wesentlicher Anteil der für die gutachterliche Empfehlung relevanten Ausgangsdaten kann dem Formulargutachten zur Feststellung der Pflegebedürftigkeit nach SGB XI (vgl. Richtlinien der Spitzenverbände der Pflegekassen zur Begutachtung von Pflegebedürftigkeit nach dem XI Buch des Sozialgesetzbuches vom 21. März 1997) entnommen werden. Den einzelnen Abschnitten des Formulargutachtens sind folgende Hinweise zu entnehmen:

- a) Hinweise auf **Rehabilitationsbedürftigkeit** und **Rehabilitationsfähigkeit** können aus den Angaben zu Punkt 3 „Gutachterlicher Befund“ entnommen werden.
- b) Hinweise zur **positiven Rehabilitationsprognose** können u.U. in Punkt 2.3 „Pflegerrelevante Vorgeschichte (Anamnese)“ enthalten sein, z.B. Angaben über frühere Leistungen der ambulanten oder stationären Rehabilitation. Voraussetzung für eine Einschätzung der Rehabilitationsprognose ist die Dokumentation der pflegebegründende(n) Hauptdiagnose(n) bzw. weiterer sozialmedizinisch relevanter Diagnosen im Pflegegutachten.
- c) Hinweise zu ggf. erforderlichen Rehabilitationsleistungen können aus den Angaben zu Punkt 6.1 "Präventive Maßnahmen/Therapie/Leistungen zur medizinischen Rehabilitation" entnommen werden.

Eine weitere wichtige Informationsquelle stellen Assessmentinstrumente dar. Sie sollten – soweit solche aktuell vorliegen – berücksichtigt werden.

Assessments dienen der systematischen und quantifizierbaren Erhebung der Funktionsfähigkeit zu einem definierten Zeitpunkt anhand standardisierter Instrumente. Sie finden teilweise bereits im niedergelassenen Bereich oder in Krankenhäusern, vor allem in der Geriatrie, Anwendung. Das gebräuchlichste Assessmentinstrument im Rahmen der geriatrischen Rehabilitation ist der

➤ [Barthel Index](#).

<http://www.kcgeriatrie.de/instrumente/barthel-index.pdf>

Er misst die unmittelbaren körperlichen Selbstversorgungsfähigkeiten. Der Anwendungsstandard hierzu ist das Hamburger Einstufungsmanual. Hinweise zur Ergebnisinterpretation und Aussagekraft geriatrischer Assessmentinstrumente finden sich unter [www.kcgeriatrie.de/assessment.htm](http://www.kcgeriatrie.de/assessment.htm).

Weitere, häufig eingesetzte standardisierte Instrumente sind:

- [Timed UP & Go - Test \(Mobilität\)](http://www.kcgeriatrie.de/instrumente/tug.pdf)  
<http://www.kcgeriatrie.de/instrumente/tug.pdf>
- [Tinetti-Test \(Motilität\)](http://www.kcgeriatrie.de/instrumente/tinetti-test.pdf)  
<http://www.kcgeriatrie.de/instrumente/tinetti-test.pdf>
- [Mini-Mental State Examination \(MMST\) \(Kognition\)](http://www.kcgeriatrie.de/instrumente/mmse.pdf)  
<http://www.kcgeriatrie.de/instrumente/mmse.pdf>
- [Clock-Completion-Test \(Kognition\)](http://www.kcgeriatrie.de/instrumente/cct.pdf)  
<http://www.kcgeriatrie.de/instrumente/cct.pdf>
- [DemTect \(Kognition\)](http://www.kcgeriatrie.de/instrumente/demtect.pdf)  
<http://www.kcgeriatrie.de/instrumente/demtect.pdf>
- [Test zur Früherkennung von Demenzen mit Depressionsabgrenzung \(TFDD\) \(Kognition\)](http://www.kcgeriatrie.de/instrumente/tfdd.pdf)  
<http://www.kcgeriatrie.de/instrumente/tfdd.pdf>
- [Geriatrische Depressionsskala \(GDS\) \(Depression\)](http://www.kcgeriatrie.de/instrumente/gds.pdf)  
<http://www.kcgeriatrie.de/instrumente/gds.pdf>
- [Funktionelle Selbständigkeitsmessung \(FIM\) \(Selbstversorgungsfähigkeiten, Kognition\)](http://www.kcgeriatrie.de/instrumente/fim.pdf)  
<http://www.kcgeriatrie.de/instrumente/fim.pdf>

## 5 Spezielle Leistungsaspekte

### 5.1 Dauer von Vorsorgeleistungen

Die Dauer von Vorsorgeleistungen nach §§ 23 und 24 SGB V ist nach den medizinischen Erfordernissen im Einzelfall durch die Krankenkasse festzulegen. Dies erfordert die Empfehlung des Gutachters/der Gutachterin unter Berücksichtigung der medizinischen Befunde und der im Einzelfall empfohlenen Leistung.

Hierbei ist zu beachten, dass der Gesetzgeber die Dauer der Leistungen auf bestimmte Zeiträume begrenzt hat (Regeldauer). So sollen

- stationäre Vorsorgeleistungen (§ 23 Abs. 4 SGB V),
- Vorsorgeleistungen für Mütter und Väter (§ 24 SGB V)

für längstens 3 Wochen erbracht werden.

Bei stationären Vorsorgeleistungen für Kinder, die das 14. Lebensjahr noch nicht vollendet haben, ist nach § 23 Abs. 7 SGB V eine Dauer von 4 bis 6 Wochen gesetzlich vorgesehen.

Weicht eine gutachterliche Empfehlung des MDK von den Vorgaben für die Regeldauer ab, ist dies im Gutachten nachvollziehbar zu begründen.

Die Dauer von ambulanten Vorsorgeleistungen in anerkannten Kurorten nach § 23 Abs. 2 SGB V sollte 3 Wochen nicht überschreiten. Für Leistungen mit primärpräventiver Zielsetzung kommt eine längere Dauer als 3 Wochen weder für Erwachsene noch für Kinder in Betracht. Allenfalls bei Leistungen mit sekundärpräventiver Zielsetzung und zwingender medizinischer Begründung des verordnenden Arztes kann im Einzelfall von vornherein eine Dauer von längstens 4 Wochen befürwortet werden.

Bei stationären Vorsorgeleistungen für Erwachsene gelten die vorgenannten Aussagen entsprechend.

Ist zur Erreichung des individuellen Vorsorgeziels eine längere Dauer als die der Erstbewilligung erforderlich, kommt auf besonderen Antrag hin eine Verlängerung in Betracht. Hierzu wird auf Abschnitt 7.6 verwiesen.

## **5.2 Dauer von Rehabilitationsleistungen**

Die Dauer von Rehabilitationsleistungen nach §§ 40 und 41 SGB V ist nach den medizinischen Erfordernissen im Einzelfall durch die Krankenkasse festzulegen. Dies erfordert die Empfehlung des Gutachters/der Gutachterin unter Berücksichtigung der medizinischen Befunde und der im Einzelfall empfohlenen Leistung.

Hierbei ist zu beachten, dass der Gesetzgeber die Dauer der Leistungen auf bestimmte Zeiträume begrenzt hat (Regeldauer). So sollen ambulante Rehabilitationsleistungen einschließlich Anschlussrehabilitationen (§ 40 Abs. 1 SGB V) für längstens 20 Behandlungstage, stationäre Rehabilitationsleistungen einschließlich Anschlussrehabilitationen (§§ 40 Abs. 2, 41 SGB V) für längstens 3 Wochen erbracht werden.

Bei stationären Rehabilitationsleistungen für Kinder, die das 14. Lebensjahr noch nicht vollendet haben, ist nach § 40 Abs. 3 SGB V und wegen der medizinischen und entwicklungsspezifischen Besonderheiten von vornherein eine Dauer von mindestens 4 bis 6 Wochen zu empfehlen.

Ist bereits bei der Begutachtung wegen Art und Schweregrad der Schädigungen sowie der Beeinträchtigungen der Aktivitäten oder der Teilhabe erkennbar, dass das Rehabilitationsziel nicht innerhalb des vorgegebenen Zeitraums (Regeldauer) erreicht werden kann, ist von vornherein eine längere Dauer zu empfehlen. Häufig ist dies bei Abhängigkeitserkrankungen, psychischen, psychosomatischen und neurologischen Erkrankungen sowie bei geriatrischen Patienten zu erwarten. Bei der neurologischen Rehabilitation und Entwöhnungsbehandlung sind die folgenden Abschnitte 5.2.1 und 5.2.2 zu berücksichtigen.

Im Übrigen sollten bei der Festlegung der Dauer aktuelle Entwicklungen zur Flexibilisierung von Rehabilitationsleistungen mit kürzeren Einzelleistungen und ggf. Wiederholungsphasen oder speziellen Nachsorgeprogrammen berücksichtigt werden.

Ist zur Erreichung des individuellen Rehabilitationsziels eine längere Dauer als die der Erstbewilligung erforderlich, kann auf besonderen Antrag eine Verlängerung in Betracht kommen. Hierzu wird auf Abschnitt 7.6 verwiesen.

### 5.2.1 Dauer der neurologischen Rehabilitation - Übersicht über die medizinisch notwendige Behandlungsdauer bei den Fallgruppen in der Phase C

(aus BAR-Empfehlungen zur kriterienbezogenen Dauer der Kostenbewilligung bei stationären neurologischen Rehabilitationsmaßnahmen von Patienten mit schweren und schwersten neurologischen Erkrankungen in der Phase C\* vom 09. November 1998)

	Akutereignis		chronisch progrediente Erkrankung
Kurzbeschreibung	Neurologische Rehabilitation nach Krankenhausbehandlung bis zu 18 Monate nach Akutereignis	Neurologische Rehabilitation nach mehr als 18 Monate zurückliegendem Akutereignis	Neurologische Rehabilitation bei chronisch fortschreitenden neurologischen Erkrankungen
Behandlungsdauer	bis zu 6 Monate, bei besonderer medizinischer Indikation und günstiger Prognose auch länger  Abbruch, wenn in den letzten 8 Wochen kein funktioneller Zugewinn feststellbar ist	in der Regel 4-8 Wochen**  Abbruch, wenn in den letzten 2 Wochen kein funktioneller Zugewinn feststellbar ist	in der Regel 4-8 Wochen  Abbruch, wenn in den letzten 2 Wochen kein funktioneller Zugewinn feststellbar ist
Kostenzusage	Erste Kostenzusage: mindestens 4 Wochen	Erste Kostenzusage: mindestens 4 Wochen	Erste Kostenzusage: mindestens 4 Wochen

\* Jeweils bezogen auf Rehabilitationsleistungen, die von spezialisierten, ausgewiesenen neurologischen Reha-Fachkliniken ausreichend, zweckmäßig und wirtschaftlich erbracht werden.

\*\* Falls in den 18 Monaten nach Krankenhausbehandlung keine adäquate Rehabilitation erfolgte, gelten die zeitlichen Vorgaben wie bei neurologischer Rehabilitation bis zu 18 Monate nach Akutereignis (Spalte 1).

## 5.2.2 Dauer der Rehabilitation bei Abhängigkeitserkrankungen

Entwöhnungsmaßnahme	Dauer der Rehabilitation
ambulante Entwöhnung	80 Stunden einzel- oder gruppen-therapeutische Maßnahmen
ambulante Entwöhnung in tagesklinischer Einrichtung	bis zu 12 Wochen
stationäre Entwöhnung für Alkoholabhängige	bis zu 16 Wochen
stationäre Entwöhnung für Medikamentenabhängige	bis zu 16 Wochen
Kurzzeittherapie für Alkohol- und Medikamentenabhängige (erstmalig) (nur verhaltenstherapeutische Konzepte!)  <i>bei Wiederholung nach Rückfall</i>	8 Wochen  <i>6 Wochen</i>
stationäre Entwöhnung für Drogenabhängige (zeitliches Verhältnis Therapie/ Adaption von 6:4)	bis zu 10 Monate
Kurzzeit- und Kompakttherapie für Drogenabhängige  <i>bei Wiederholung nach Rückfall</i>	12 - 16 Wochen  <i>6 - 8 Wochen</i>

Die konzeptionell angelegte Behandlungsdauer der jeweils anerkannten Entwöhnungseinrichtung ist dem Verzeichnis des Bundesverbandes der Betriebskrankenkassen (BKK SuchtInfo) zu entnehmen. Ein Wechsel zwischen den Rehabilitationsformen während des Rehabilitationsverlaufs sowie Kombinationstherapien (z.B. ambulant/stationär/ambulant oder stationär/ambulant) sind möglich.

### 5.3 Zeitliche Voraussetzungen für erneute Leistungen

Das SGB V sieht für erneute Vorsorge- und Rehabilitationsleistungen zeitliche Mindestabstände vor.

Ambulante Vorsorgeleistungen in anerkannten Kurorten können nicht vor Ablauf von 3 Jahren nach der Durchführung solcher oder ähnlicher Leistungen erbracht werden, wenn die Kosten aufgrund öffentlich-rechtlicher Vorschriften getragen oder bezuschusst worden sind.

Eine Frist von 4 Jahren gilt für

- stationäre Vorsorgeleistungen,
- ambulante und stationäre Leistungen zur medizinischen Rehabilitation sowie
- Vorsorge- und Rehabilitationsleistungen für Mütter und Väter einschließlich Mutter/Vater-Kind-Leistungen.

Hiervon abweichend ist eine vorzeitige Leistungserbringung möglich, wenn diese aus medizinischen Gründen dringend erforderlich ist. Der/die GutachterIn hat in diesen Fällen die Indikation und vor allem die Dringlichkeit der Leistungen zu prüfen. Hierbei hat er insbesondere den Vorsorge- und Rehabilitationserfolg der in den letzten 3 bzw. 4 Jahren vor Antragstellung durchgeführten ambulanten und stationären Vorsorge- bzw. Rehabilitationsleistungen sowie das Angebot und die Inanspruchnahme wohnortnaher Leistungen der letzten 12 Monate zu berücksichtigen.

Anzurechnen innerhalb der Vorsorge sind:

- Ambulante Vorsorgeleistungen in anerkannten Kurorten (§ 23 Abs. 2 SGB V),
- stationäre Vorsorgeleistungen (§ 23 Abs. 4 SGB V),
- Vorsorgeleistungen für Mütter und Väter (§ 24 Abs. 1 SGB V),
- sonstige Leistungen nach § 31 Abs. 1 Nr. 2 und 4 SGB VI und § 10 ALG,
- Vorsorgemaßnahmen im Rahmen der Heil- und Krankenbehandlung (§ 11 Abs. 2 BVG, § 12 Abs. 4 BVG),
- Vorsorgeleistungen im Rahmen der vorbeugenden Gesundheitshilfe (§ 47 SGB XII).

Nicht anzurechnen sind die Leistungen zur medizinischen Rehabilitation.

Innerhalb der Rehabilitation sind anzurechnen:

- Ambulante Rehabilitation (§ 40 Abs. 1 SGB V),
- stationäre Rehabilitation (§ 40 Abs. 2 SGB V),
- Rehabilitationsleistungen für Mütter und Väter (§ 41 Abs. 1 SGB V),
- Leistungen zur medizinischen Rehabilitation nach § 15 SGB VI,
- sonstige Leistungen nach § 31 Abs. 1 Nr. 3 und 4 SGB VI und § 10 ALG,
- stationäre Behandlung in Rehabilitationseinrichtungen (§ 33 SGB VII),
- Leistungen zur Rehabilitation im Rahmen der Heil- und Krankenbehandlung (§ 11 Abs. 1 Nr. 6 BVG, § 12 Abs. 1 BVG),
- Leistungen nach § 48 SGB XII.

Nicht anzurechnen sind Leistungen zur medizinischen Vorsorge.

#### **5.4 Begleitpersonen**

Bei der Durchführung stationärer Vorsorge- oder Rehabilitationsleistungen ist in der Regel eine Begleitperson nicht erforderlich, da die Einrichtungen über entsprechend qualifiziertes Pflege- und Betreuungspersonal verfügen. Eine Begleitperson kann hingegen bei geringer Mobilität des Patienten/der Patientin für die An- und Abreise erforderlich sein, auch um gegebenenfalls kostenaufwendige Transportmittel – z.B. Krankenwagen – zu vermeiden.

In Ausnahmefällen kann die Mitaufnahme einer Begleit-/Bezugsperson aus medizinischen Gründen gemäß § 11 Abs. 3 SGB V zwingend erforderlich sein, z.B. wenn

- wegen schwer wiegender psychologischer Gründe eine Trennung des Kindes<sup>3</sup> von der Bezugsperson die Durchführung der medizinisch notwendigen Leistung gefährden würde oder
- der/die Versicherte wegen schwerer Behinderung der ständigen Betreuung bedarf, die über das Maß hinausgeht, welches die Einrichtung zu erbringen in der Lage ist oder

---

<sup>3</sup> Kinder bis zum 6. Lebensjahr benötigen in der Regel eine Bezugs-/Begleitperson

- während der Leistung die Einübung/Anleitung der Begleit-/Bezugsperson bezüglich therapeutischer Verfahren, Verhaltensregeln oder Nutzung technischer Hilfen notwendig ist. Sie soll in komprimierter Form in einem zeitlichen Gesamtumfang erfolgen, der für die Einübung/Anleitung notwendig ist, wobei deren Dauer in aller Regel wesentlich kürzer sein kann als die Leistung für den Rehabilitanden/die Rehabilitandin. Sind die Einübungen/Anleitungen einer die Behandlung des Rehabilitanden/der Rehabilitandin begleitenden Person auch an deren Wohnort möglich, dann sollen diese dort erfolgen.

Die Mitaufnahme weiterer Begleitpersonen kommt nur in medizinisch besonders begründeten Ausnahmefällen in Betracht.

## 5.5 Leistungen im Ausland

Nach § 16 Abs. 1 Nr. 1 SGB V ist eine Leistungserbringung durch die Gesetzliche Krankenversicherung grundsätzlich auf den Geltungsbereich des Gesetzes, d.h. das Inland, beschränkt. Vorsorge- und Rehabilitationsleistungen nach §§ 23, 24, 40 und 41 SGB V sind im Ausland nur unter bestimmten Voraussetzungen bewilligungsfähig.

§ 13 Abs. 4 SGB V räumt den Versicherten grundsätzlich die Möglichkeit ein, Leistungserbringer in anderen Mitgliedstaaten der Europäischen Gemeinschaft sowie in anderen Vertragsstaaten des Abkommens über den Europäischen Wirtschaftsraum (EWR) im Rahmen der Kostenerstattung in Anspruch nehmen zu können.

Leistungsansprüche bestehen bei vorübergehendem Aufenthalt im EG-/EWR-Ausland auf Basis von verschiedenen Rechtsgrundlagen:

1. Auf Basis des überstaatlichen Rechts im Rahmen der EWG-Verordnungen über soziale Sicherheit Nr. 1408/71 und Nr. 574/72 grundsätzlich als **Sachleistung**.
2. Auf Basis des innerstaatlichen Rechts im Rahmen des § 13 Abs. 4 Satz 1 - 5 SGB V in Verbindung mit der jeweiligen Satzung der Krankenkasse (**Kostenerstattung**).
3. Die Krankenkasse kann die Kosten für im Ausland in Anspruch genommene Leistungen ganz oder teilweise in den Fällen übernehmen, in denen eine entsprechende

**Behandlung einer Krankheit nach dem allgemein anerkannten Stand der medizinischen Erkenntnisse nur im Ausland möglich ist (§§ 13 Abs. 4 Satz 6, 18 Abs. 1 SGB V).** Voraussetzung ist, dass die Krankheit – unabhängig vom Einzelfall – nicht im Inland behandelt werden kann.

Die Spitzenverbände der Krankenkassen haben in der Gemeinsamen Empfehlung zu leistungsrechtlichen Umsetzungsfragen vom 17. Februar 2005 die wichtigsten Eckpunkte für die Erbringung von Vorsorge- und Rehabilitationsleistungen im Ausland als Praxishilfe zusammengestellt.

Ambulante und stationäre Vorsorge- und Rehabilitationsleistungen im EWR-Ausland sind wie im Inland vor ihrem Beginn unter Beifügung einer ärztlichen Verordnung bzw. eines Befundberichtes zu beantragen und durch die Krankenkasse ggf. nach vorheriger Einschaltung des MDK zu entscheiden. Im Falle einer Bewilligung von stationären Vorsorgeleistungen oder ambulanten und stationären medizinischen Leistungen zur Rehabilitation bestimmt die Krankenkasse nach den medizinischen Erfordernissen des Einzelfalls Art, Dauer, Umfang, Beginn und Durchführung der Leistungen sowie die Einrichtung nach pflichtgemäßem Ermessen. Eine Kostenerstattung setzt voraus, dass der in Anspruch genommene Leistungserbringer im jeweiligen nationalen System der Krankenversicherung zur Versorgung der Versicherten berechtigt ist. Nach § 140e SGB V können die Krankenkassen Verträge mit ausländischen Leistungserbringern schließen.

Bei Rehabilitationsleistungen im Ausland ist zu beachten, dass deren konzeptionelle Ausrichtung anders als in Deutschland beschränkt sein kann. Nach heutigen rehabilitationswissenschaftlichen Erkenntnissen ist bei nicht nur vorübergehenden alltagsrelevanten Krankheitsauswirkungen auf die Aktivitäten und Teilhabe und deren Wechselbeziehungen mit Kontextfaktoren eine Rehabilitation mit der Einbeziehung des sozialen (und beruflichen) Umfeldes zu fordern. Auch ein nahtloser Übergang in die Nachsorge muss gesichert sein. Diese Forderungen sind bei der Durchführung der Rehabilitation im Ausland nicht oder nur bedingt zu erfüllen. Gleichwohl wird im Einzelfall abzuwägen sein, ob die Leistung im Ausland (z.B. Heimatland) unter Berücksichtigung der berechtigten Wunsch- und Wahlrechte der Versicherten (§ 33 SGB I, § 9 SGB IX) durchgeführt werden kann.

An dieser Stelle wird auf die Arbeitshilfe „Dermatologie und Allergologie, Arbeitshilfe zur sozialmedizinischen Begutachtung in der MDK-Gemeinschaft, Stand: April 1998“ verwiesen, die Ausführungen zur Leistungserbringung im Ausland enthält.

## 6 Abgrenzung zu anderen Rehabilitationsträgern

Im Rahmen der Begutachtung ist auch zu prüfen, ob die Indikation für eine Leistung zur medizinischen Rehabilitation, Leistungen zur Teilhabe am Arbeitsleben sowie Leistungen zur Teilhabe am Leben in der Gemeinschaft anderer Rehabilitationsträger vorliegt. Als Rehabilitationsträger kommen in Betracht:

Rehabilitationsträger	Leistungen zur medizinischen Rehabilitation	Leistungen zur Teilhabe am Arbeitsleben	Leistungen zur Teilhabe am Leben in der Gemeinschaft
Gesetzliche Krankenkassen	X		
Bundesagentur für Arbeit		X	
Gesetzliche Unfallversicherung	X	X	X
Gesetzliche Rentenversicherung	X	X	
Alterssicherung der Landwirte	X		
Träger der Kriegsopferversorgung und der Kriegsopferfürsorge im Rahmen des Rechts der sozialen Entschädigung bei Gesundheitsschäden	X	X	X
Träger der öffentlichen Jugendhilfe	X	X	X
Träger der Sozialhilfe	X	X	X

Übersicht über die Leistungen zur Rehabilitation und Teilhabe			
Leistungen zur medizinischen Rehabilitation	Leistungen zur Teilhabe am Arbeitsleben	Leistungen zur Teilhabe am Leben in der Gemeinschaft	Sonstige, unterhaltssichernde und andere ergänzenden Leistungen zur Teilhabe
<p>Insbesondere folgende Einzelleistungen im Rahmen einer Komplexleistung:</p> <ul style="list-style-type: none"> <li>- Behandlung durch Ärzte, Zahnärzte und Angehörige anderer Heilberufe, soweit deren Leistungen unter ärztlicher Aufsicht oder auf ärztliche Anordnung ausgeführt werden</li> <li>- Zahnärztliche Behandlung</li> <li>- Arznei- und Verbandmittel</li> <li>- Heilmittel einschließlich physikalischer, Sprach- und Beschäftigungstherapie</li> <li>- Hilfsmittel sowie Körperersatzstücke, orthopädische und andere Hilfsmittel</li> <li>- Belastungserprobung und Arbeitstherapie</li> <li>- Medizinische, psychologische und pädagogische Hilfen</li> <li>- Früherkennung und Frühförderung</li> <li>- Stufenweise Wiedereingliederung</li> <li>- Förderung der Selbsthilfe</li> </ul> <p>Die Leistungen der medizinischen Rehabilitation werden in ambulanter oder stationärer Form als <b>komplexe Leistungen</b> erbracht.</p>	<p>Insbesondere:</p> <ul style="list-style-type: none"> <li>- Hilfen zur Erhaltung oder Erlangung eines Arbeitsplatzes, einschließlich Leistungen zur Beratung und Vermittlung, Trainingsmaßnahmen und Mobilitätshilfen</li> <li>- Berufsvorbereitung einschließlich einer wegen der Behinderung erforderlichen Grundausbildung</li> <li>- berufliche Anpassung und Weiterbildung, auch soweit die Leistungen einen zur Teilnahme erforderlichen schulischen Abschluss einschließen</li> <li>- berufliche Ausbildung, auch soweit die Leistungen in einem zeitlich nicht überwiegenden Abschnitt schulisch durchgeführt werden</li> <li>- Überbrückungsgeld</li> <li>- sonstige Hilfen zur Förderung der Teilhabe am Arbeitsleben, um behinderten Menschen eine angemessene und geeignete Beschäftigung oder eine selbstständige Tätigkeit zu ermöglichen und zu erhalten</li> <li>- Medizinische, psychologische und pädagogische Hilfen</li> <li>- Kraftfahrzeughilfe</li> <li>- Arbeitsassistenten</li> <li>- Ausbildungszuschüsse zur betrieblichen Ausführung von Bildungsleistungen</li> <li>- Eingliederungszuschüsse</li> <li>- Zuschüsse für Arbeitshilfen im Betrieb</li> <li>- teilweise oder volle Kostenerstattung für eine befristete Probebeschäftigung</li> <li>- Leistungen im Eingangsverfahren und Berufsbildungsbereich der Werkstätten für behinderte Menschen</li> </ul>	<p>Insbesondere:</p> <ul style="list-style-type: none"> <li>- Hilfsmittel und Hilfen, die nicht in den §§ 31, 33 SGB IX genannt sind</li> <li>- Heilpädagogische Leistungen</li> <li>- Hilfen zum Erwerb praktischer Kenntnisse und Fähigkeiten</li> <li>- Hilfen zur Verständigung mit der Umwelt</li> <li>- Hilfen bei der Beschaffung, Ausstattung und Erhaltung einer Wohnung</li> <li>- Hilfen zum selbstbestimmten Leben in betreuten Wohnmöglichkeiten</li> <li>- Hilfen zur Teilhabe am gesellschaftlichen und kulturellen Leben</li> <li>- Weitere Leistungen der Eingliederungshilfe</li> </ul>	<p>Insbesondere:</p> <ul style="list-style-type: none"> <li>- Krankengeld, Übergangsgeld, Verletzengeld, Versorgungskrankengeld</li> <li>- Beiträge und Beitragszuschüsse zur gesetzlichen Kranken-, Pflege- und Rentenversicherung sowie zur Bundesagentur für Arbeit</li> <li>- Rehabilitationssport in Gruppen einschließlich Übungen für behinderte oder von Behinderung bedrohte Frauen und Mädchen, die der Stärkung des Selbstbewusstseins dienen</li> <li>- Funktionstraining in Gruppen</li> <li>- Fahr- und andere Reisekosten</li> <li>- Betriebs- oder Haushaltshilfe, Kinderbetreuungskosten</li> <li>- Nachgehende Leistungen zur Sicherung des Erfolges der Leistungen zur Teilhabe</li> <li>- Kraftfahrzeughilfe</li> <li>- stationäre medizinische Leistungen zur Sicherung der Erwerbsfähigkeit für Versicherte, die eine besonders gesundheitsgefährdende Beschäftigung ausüben</li> <li>- Nach- und Festigungskuren wegen Geschwulsterkrankungen</li> <li>- Stationäre Heilbehandlung für Kinder</li> <li>- Zuwendungen der Einrichtungen der Rehabilitationsforschung</li> <li>- Wohnungshilfe</li> </ul>

Die Krankenkassen erbringen Rehabilitationsleistungen nach § 40 Abs. 4 SGB V nur dann, wenn diese nach den für andere Träger der Sozialversicherung geltenden Vorschriften mit Ausnahme des § 31 SGB VI nicht erbracht werden können. Mit dieser Vorschrift ist die subsidiäre Leistungszuständigkeit der Krankenkassen für bestimmte Leistungen ausdrücklich geregelt. Dieses gilt auch für Rehabilitationsleistungen für Mütter und Väter (§ 41 SGB V).

### **6.1 Abgrenzung zur Unfallversicherung**

Erkennt der/die GutachterIn, dass Leistungen wegen einer zu Grunde liegenden Berufskrankheit oder eines Arbeitsunfalls indiziert sind, wird die Krankenkasse diese Feststellung an den zuständigen Träger der gesetzlichen **Unfallversicherung** zwecks weiterer Veranlassung weiterleiten.

### **6.2 Abgrenzung zur Rentenversicherung und Bundesagentur für Arbeit**

Ist eine Leistung zur medizinischen Rehabilitation oder zur Teilhabe am Arbeitsleben indiziert und besteht bei Gefährdung bzw. Minderung der Erwerbsfähigkeit noch eine positive Erwerbsprognose, ist die gesetzliche **Rentenversicherung** nach dem Grundsatz „Rehabilitation vor Rente“ vorrangig zuständig. Bei Arbeitslosen mit einer „Minderung der Leistungsfähigkeit“ werden die rehabilitationsbegründenden (oder -ausschließenden) Angaben von der Krankenkasse an die **Agentur für Arbeit** weitergeleitet. In diesen Fällen wird der/die Versicherte von der Krankenkasse nach § 51 SGB V bzw. der Agentur für Arbeit nach § 125 SGB III aufgefordert, unverzüglich einen Antrag auf Leistungen zur medizinischen Rehabilitation oder zur Teilhabe am Arbeitsleben zu stellen (Einzelheiten siehe „Anleitung zur sozialmedizinischen Beratung und Begutachtung bei Arbeitsunfähigkeit“ - ABBA).

Um gutachterlich entscheiden zu können, ob eine Leistung zur medizinischen Rehabilitation oder zur Teilhabe am Arbeitsleben durch den **Rentenversicherungsträger** in Betracht kommt, sind zwei miteinander verknüpfte Voraussetzungen zu prüfen:

1. Die Erwerbsfähigkeit eines/einer Versicherten muss wegen Krankheit oder körperlicher, geistiger oder seelischer Behinderung erheblich gefährdet oder gemindert sein und

2. es wird erwartet, dass diese erheblich gefährdete oder geminderte Erwerbsfähigkeit durch Leistungen zur medizinischen Rehabilitation oder zur Teilhabe am Arbeitsleben wesentlich gebessert oder wiederhergestellt werden kann (§ 10 SGB VI).

Es müssen daher die folgenden persönlichen (medizinischen) Voraussetzungen sämtlich vorliegen (§ 10 SGB VI):

- Es muss eine Krankheit oder eine körperliche, geistige oder seelische Behinderung vorliegen.
- Diese Krankheit oder Behinderung muss ursächlich sein für eine erhebliche Gefährdung oder eine Minderung der Erwerbsfähigkeit.
- Ist die Erwerbsfähigkeit erheblich gefährdet, so muss durch Leistungen der medizinischen Rehabilitation oder der Teilhabe am Arbeitsleben voraussichtlich eine Minderung der Erwerbsfähigkeit abgewendet werden können.
- Ist die Erwerbsfähigkeit bereits gemindert, so muss diese durch Leistungen der medizinischen Rehabilitation oder der Teilhabe am Arbeitsleben voraussichtlich
  - entweder wesentlich gebessert
  - oder wiederhergestellt
  - oder hierdurch deren wesentliche Verschlechterung abgewendet werden können.
- Bei teilweiser Erwerbsminderung ohne Aussicht auf eine wesentliche Besserung der Erwerbsfähigkeit muss durch Leistungen zur Teilhabe der Arbeitsplatz erhalten werden können.

Die vorgenannten sozialrechtlichen Begriffe werden von den Rentenversicherungsträgern wie folgt interpretiert:

- **Erwerbsfähigkeit** ist die Fähigkeit des/der Versicherten, unter Ausnutzung der Arbeitsgelegenheiten, die sich ihm nach seinen/ihren Kenntnissen und Erfahrungen sowie seinen/ihren körperlichen und geistigen Fähigkeiten im ganzen Bereich des wirtschaftlichen Lebens bieten, Erwerbseinkommen zu erzielen.
- Die **Erwerbsfähigkeit ist erheblich gefährdet**, wenn nach ärztlicher Feststellung durch die gesundheitlichen Beeinträchtigungen und die damit verbundenen Funk-

tionseinschränkungen innerhalb von 3 Jahren mit einer Minderung der Leistungsfähigkeit im Erwerbsleben zu rechnen ist.

- **Minderung der Erwerbsfähigkeit** ist eine in Folge gesundheitlicher Beeinträchtigungen erhebliche und länger andauernde Einschränkung der Leistungsfähigkeit<sup>3</sup>, wodurch der/die Versicherte seine/ihre bisherige oder zuletzt ausgeübte Tätigkeit nicht mehr oder nicht mehr ohne wesentliche Einschränkungen ausüben kann.
- Eine **wesentliche Besserung der Erwerbsfähigkeit** bedeutet, dass die durch gesundheitliche Beeinträchtigungen geminderte Leistungsfähigkeit im Erwerbsleben durch die Leistung zur medizinischen Rehabilitation nicht nur geringfügig oder nicht nur kurzzeitig gesteigert wird;  
sie liegt nicht vor, wenn
  - nur eine Linderung des Leidens oder eine sonstige Erleichterung in den Lebensumständen erreicht wird oder
  - volle Erwerbsminderung bestehen bleibt, unbeschadet der Sonderregelungen für Versicherte in einer Werkstatt für behinderte Menschen.
- **Wiederherstellung der Erwerbsfähigkeit** bedeutet, dass nach durchgeführter Rehabilitation die Minderung der Leistungsfähigkeit im Erwerbsleben dauerhaft behoben wird.
- Eine Leistung zur medizinischen Rehabilitation kommt nur dann in Betracht, wenn eine hinreichende Erfolgsaussicht besteht. Die zu erstellende **Erfolgsprognose** liegt vor, wenn der angestrebte Erfolg „voraussichtlich“, d.h. mit überwiegender Wahrscheinlichkeit, eintreten wird.

---

<sup>3</sup> vom RV-Träger bisher nicht ICF-konform definiert

## **7 Begutachtung durch den MDK**

### **7.1 Bearbeitung von Aufträgen zur Begutachtung von Vorsorge- und Rehabilitationsleistungen**

Bei Anträgen auf Vorsorge- oder Rehabilitationsleistungen sind die Krankenkassen nach § 275 SGB V verpflichtet, zur Prüfung der medizinischen Notwendigkeit, Zweckmäßigkeit und Wirtschaftlichkeit dieser Leistungen vor Bewilligung und bei beantragter Verlängerung den MDK mit einer gutachterlichen Stellungnahme zu beauftragen.

Ausnahmen von dieser Begutachtungspflicht haben die Spitzenverbände der Krankenkassen gemäß § 275 Abs. 2 Nr. 1 SGB V festgelegt (siehe Anlage 9.1).

Beurteilungsgrundlagen für die gutachterliche Stellungnahme sind der Antrag der/des Versicherten und der ärztliche Befundbericht bzw. die ärztliche Verordnung von medizinischer Rehabilitation (Muster 61) sowie weitere vorliegende Unterlagen (z.B. Facharztgutachten, Krankenhaus-Entlassungsberichte, Antragsunterlagen eines anderen Rehabilitationsträgers bei Weiterleitung des Antrages nach § 14 SGB IX).

Unabhängig von diesen Begutachtungsaufträgen sollen die Gutachter insbesondere im Rahmen der Begutachtung von Arbeitsunfähigkeit sowie von Pflegebedürftigkeit prüfen, ob Vorsorgeleistungen oder Leistungen zur Rehabilitation und Teilhabe indiziert sind und ggf. geeignete Leistungen vorschlagen. Hinsichtlich der Prüfung, ob ggf. Leistungen anderer Träger in Betracht kommen, wird auf Abschnitt 6 verwiesen. Nach dem SGB IX und § 96 SGB X sollen die Gutachten auch für andere Sozialleistungsträger verwendbar sein (vgl. auch Gemeinsame Empfehlung „Begutachtung“ der BAR vom 22. März 2004).

Die Krankenkassen formulieren konkrete Fragen, zu denen aus sozialmedizinischer Sicht Stellung zu nehmen ist. Typische Fragestellungen sind:

- Sind Vorsorge-/Rehabilitationsleistungen indiziert?
- Welche Zuweisungsempfehlungen können gegeben werden?
  - indikationsübergreifende oder indikationsspezifische Leistung,

- zur Indikationsspezifität der Leistung (z.B. Orthopädie versus Neurologie, Geriatrie versus Neurologie),
- zur ambulanten oder stationären Durchführung der Leistung,
- zur kurortsspezifischen Durchführung,
- zur Dauer der Leistung.
- Ist eine kurzfristige Einleitung der Leistung aus medizinischen Gründen erforderlich (Eilfall)?
- Ist eine erneute Leistungserbringung aus dringenden medizinischen Gründen indiziert (siehe Abschnitt 5.3)?
- Sonstige Fragestellungen
  - zum zuständigen Leistungsträger,
  - zur Reisefähigkeit,
  - zur Begleitperson.
- Kommt stattdessen eine ergänzende oder eine andere Leistung in Betracht?
  - Verordnung von Heil- und Hilfsmitteln,
  - ergänzende Leistungen zur Rehabilitation: Rehabilitationssport, Funktionstraining, Patientenschulungsmaßnahmen, sozialmedizinische Nachsorgemaßnahmen,
  - andere Leistungen,
  - Teilnahme an Selbsthilfegruppen.

Für die Bearbeitung des Gutachtenauftrags benötigt der/die GutachterIn für Anträge auf Vorsorge-/Rehabilitationsleistungen aussagefähige sozialmedizinische Unterlagen, die im Antragsverfahren von der Krankenkasse eingeholt und zur Verfügung gestellt werden müssen.

Die Rehabilitations-Richtlinien verpflichten die Vertragsärzte, im Rahmen der Rehabilitationsabklärung aussagefähige Angaben und Befunde auf Muster 61 „Verordnung von medizinischer Rehabilitation“ vorzulegen.

Kann die Krankenkasse medizinische Informationen für eine Bearbeitung des Gutachtenauftrages z.B. aus datenschutzrechtlichen Gründen nicht beschaffen, setzt sich der/die GutachterIn direkt mit den behandelnden Ärzten in Verbindung.

Nach § 276 Abs. 2 Satz 1 Halbs. 2 SGB V sind die Leistungserbringer, d.h. insbesondere die Vertragsärzte und Krankenhäuser, verpflichtet, Patientendaten unmittelbar an den MDK zu übermitteln, wenn dieser im Rahmen eines Antrages i.S. des § 275 Abs. 1 - 3 SGB V tätig ist. Die Einwilligung des/der Versicherten wird nicht verlangt.

Generell ist bei der Einleitung von Vorsorge- und Rehabilitationsleistungen sicherzustellen, dass die nachfolgend aufgeführten Angaben und Befunde durch die Krankenkasse vorgelegt werden:

1. Antrag der/des Versicherten:

- Name und Geburtsdatum
- Sozialer Status (Erwerbstätigkeit, Rentner, GdB, MdE, Pflegestufe)
- Häusliche Versorgung, Lebensumstände
- Hausärztliche und fachärztliche Versorgung
- Name, Anschrift und Telefonnummer des verordnenden Arztes
- Gesundheitsprobleme
- Maßnahmen der Krankenbehandlung in den letzten 12 Monaten
- Leistungen der medizinischen Vorsorge und Rehabilitation in den letzten 3 bzw. 4 Jahren
- Beantragte Leistung
- Leistungsziele aus Sicht des/der Versicherten.

2. Ärztliche Verordnung der Leistung

- \*Lebensumstände (Sozialanamnese)
- \*Gesundheitsprobleme aus ärztlicher Sicht (klinische Anamnese)
- Antragsrelevante Diagnosen (ICD 10 GM)
- Ärztlich verordnete antragsrelevante Behandlungsmaßnahmen in den letzten 12 Monaten
- \*Indikationskriterien: Bedürftigkeit (bio-psycho-soziale Befunde: Schädigungen, nicht nur vorübergehende alltagsrelevante Beeinträchtigungen der Aktivitäten und Teilhabe sowie positiv oder negativ wirkende Kontextfaktoren), Fähigkeit, Ziele und Prognose

- \*ggf. Assessment (Barthel-Index, erweiterter BI, FIM)
  - Angaben zur Reisefähigkeit
  - bei vorzeitigem Leistungsantrag: ausführliche medizinische Begründung der dringlichen Indikation.
3. Medizinische Befundunterlagen und Berichte zur Verordnung (nach Anforderung)
4. Unterlagen der Krankenkasse
- Arbeitsunfähigkeitszeiten
  - Aufnahme- und Entlassanzeigen sowie Entlassungsberichte von Krankenhausbehandlungen
  - Entlassungsberichte (sozialmedizinische Gutachten) nach Leistungen der medizinischen Vorsorge oder Rehabilitation
  - Berichte von Heilmittelerbringern
  - Pflegegutachten
  - sonstige begutachtungsrelevante MDK-Gutachten.

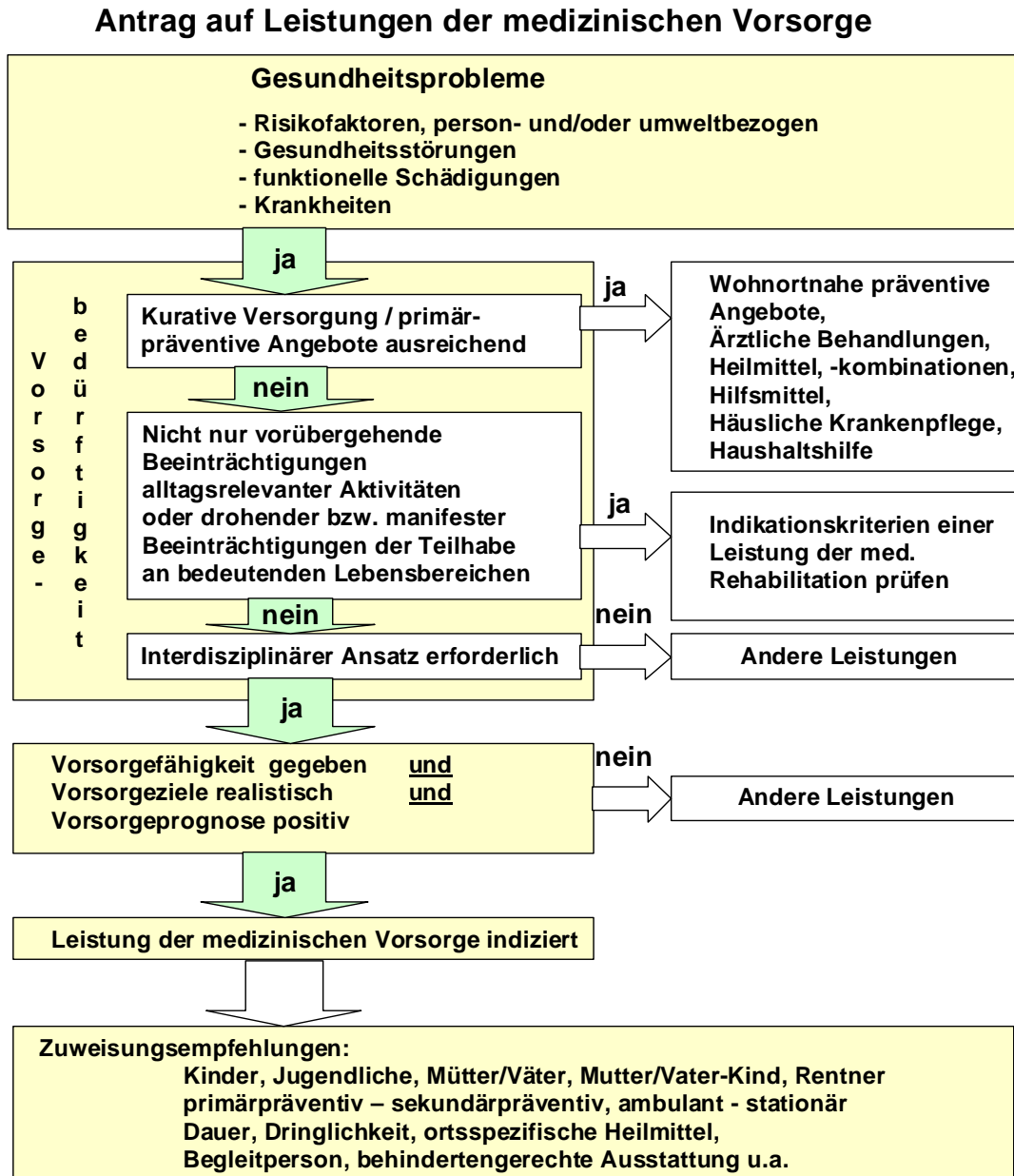
Bei Anträgen auf Rehabilitationsleistungen in unmittelbarem Anschluss an eine Krankenhausbehandlung (Anschlussrehabilitation/AR) sind insbesondere die mit \* gekennzeichneten Angaben der ärztlichen Verordnung unter Punkt 2 als Empfehlungsgrundlage zu berücksichtigen. Hierbei sind die unterschiedlichen AR-Verfahrensregelungen der Krankenkassen zu beachten.

Eine sachgerechte Vorauswahl durch die Krankenkasse unter Beachtung der gesetzlichen Vorschriften sowie eine regelmäßige Abstimmung im Rahmen der sozialmedizinischen Fallberatung (SFB) sind wichtige Voraussetzungen für eine effektive Begutachtung im Rahmen der partnerschaftlichen Zusammenarbeit zwischen Krankenkasse und MDK.

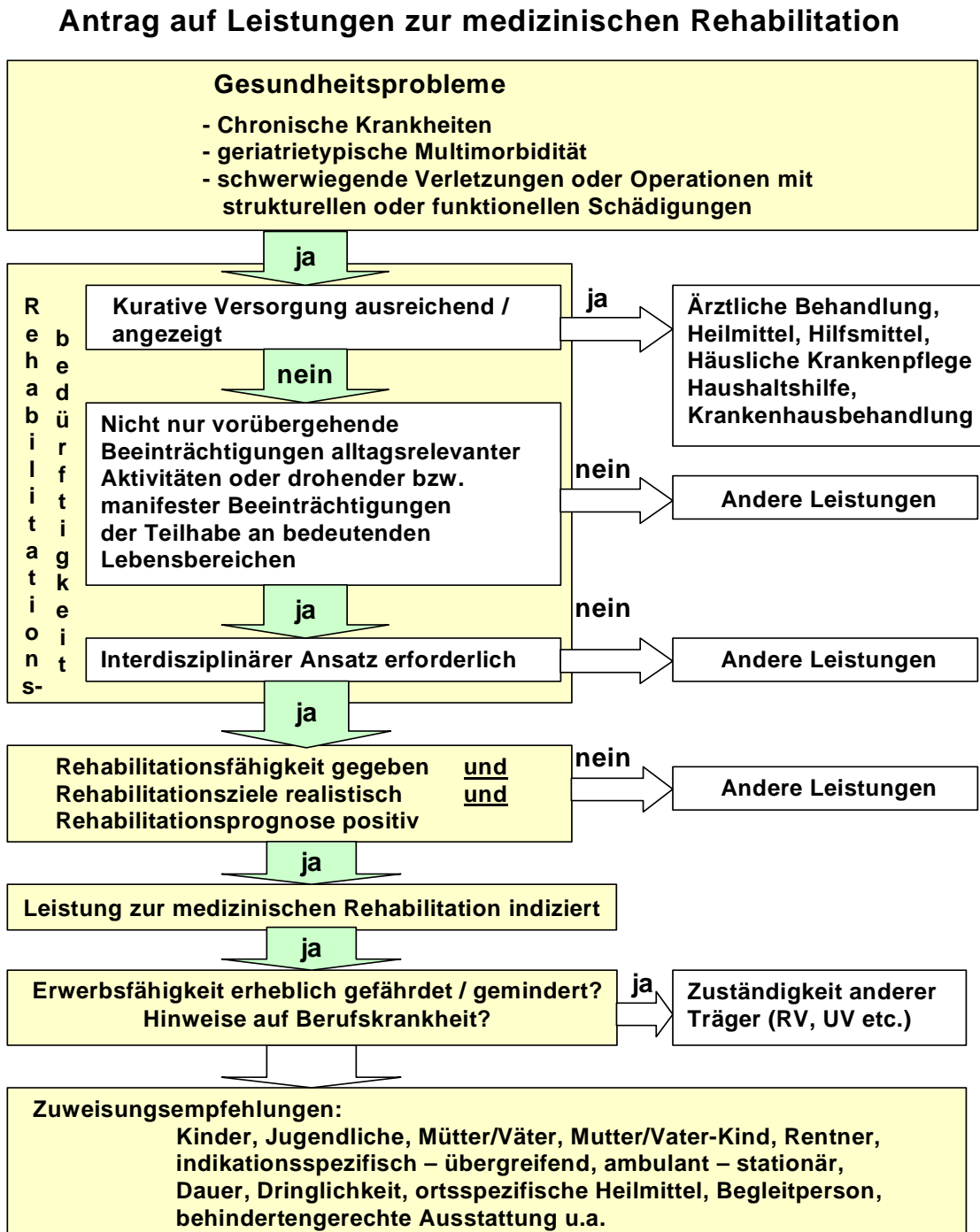
## **7.2 Indikation und Zuweisung**

Die Überprüfung der Indikation für Vorsorge- oder Rehabilitationsleistungen sowohl in der SFB als auch im Rahmen der Begutachtung nach Aktenlage bzw. mit Befunderhebung (körperliche Untersuchung) wird nach folgenden Algorithmen gestellt:

## 7.2.1 Algorithmus zur Indikationsstellung von Vorsorgeleistungen



## 7.2.2 Algorithmus zur Indikationsstellung von Rehabilitationsleistungen



### **7.3 Die sozialmedizinische Beratung und Begutachtung**

Die sozialmedizinische Beratung und Begutachtung erfolgen als

- sozialmedizinische Fallberatung (SFB) und
- sozialmedizinisches Gutachten.

Das sozialmedizinische Gutachten muss die Fragen der Krankenkasse möglichst konkret und verständlich beantworten.

Wesentliche Ziele sind die treffsichere Indikationsstellung und Zuweisung, d.h.

- „die richtige Leistung
- für die richtige Patientin/Patienten
- zur rechten Zeit
- am rechten Ort“.

Werden Belange anderer Leistungsträger berührt und dienen die SFB oder die Begutachtung nach Aktenlage oder die Begutachtung mit Befunderhebung (nach körperlicher Untersuchung) für diese als Entscheidungsgrundlage (z.B. § 51 SGB V: Antrag auf Leistungen zur Teilhabe) sollten die Gutachten so abgefasst werden, dass sie auch von anderen Leistungsträgern verwendet werden können (vgl. Gemeinsame Empfehlung „Begutachtung“ der BAR vom 22. März 2004).

Das sozialmedizinische Gutachten gliedert sich in die für die ärztliche Dokumentation üblichen Teile von Anamnese, Befund und Diagnosen. Die sozialmedizinische Beurteilung (Epikrise) als Kernstück des Gutachtens enthält Aussagen zur Indikation und Zuweisungsempfehlungen für die Leistungsentscheidung der Krankenkasse.

Die Besonderheit des sozialmedizinischen Gutachtens gegenüber der klinischen Begutachtung besteht darin, dass vor allem die Krankheitsauswirkungen in ihrer Wechselwirkung mit den Kontextfaktoren im Sinne des bio-psycho-sozialen Modells der ICF in den Gliederungspunkten erfasst und aufgeführt werden.

Nachfolgende Angaben und Befunde sind bei der Begutachtung prinzipiell zu berücksichtigen. Der/die GutachterIn muss im Einzelfall entscheiden, welche Sachverhalte für die Beantwortung der Fragestellung relevant sind und diese auswählen.

### **7.3.1 Die sozialmedizinische Fallberatung (SFB)**

Die SFB stellt das Regelbegutachtungsverfahren in den Leistungsbereichen Vorsorge und Rehabilitation dar! Gerade deshalb ist es notwendig, dass auch die SFB sachgerecht durchgeführt wird. Das Ergebnis der SFB muss für die Krankenkasse verständlich sowie schlüssig und somit als sozialmedizinische Grundlage eines Leistungsentscheides geeignet sein.

In der SFB wird durch den/die GutachterIn entschieden, ob der Antrag abschließend beurteilt werden kann, eine Begutachtung nach Aktenlage oder mit Befunderhebung (nach körperlicher Untersuchung) erfolgen soll. In sozialmedizinisch eindeutigen Fällen reicht eine zusammenfassende Stellungnahme zu den Vorsorge-/Rehabilitationskriterien (-bedürftigkeit, -fähigkeit, -ziele, -prognose) auf dem Antrag mit nachvollziehbarer Begründung aus. In den übrigen Fällen ist ein (Formular-)Gutachten zu erstellen, in dem die Empfehlungen zu begründen sind. Ggf. sind realistische Alternativen zur beantragten Leistung aufzuzeigen. Werden eine erhebliche Gefährdung oder Minderung des Leistungsvermögens im Erwerbsleben festgestellt, sind diese im Gutachten schlüssig darzulegen.

Grundsätzlich unterscheidet sich in der SFB der Begutachtungsalgorithmus nicht von dem bei der Erstellung eines Gutachtens (siehe Abschnitte 7.2.1 und 7.2.2). Auch in der SFB sind die vier Indikationskriterien „Bedürftigkeit, Fähigkeit, realistische alltagsrelevante Ziele und positive Prognose“ zu prüfen. Nur wenn diese erfüllt sind, kann die beantragte Leistung als medizinisch begründet empfohlen werden. Ohne aussagefähige Unterlagen kann die SFB nicht fallabschließend erfolgen.

Auch bei der SFB muss die Empfehlung nachvollziehbar sein und dokumentiert werden. Hält der/die GutachterIn die beantragte Leistung für medizinisch nicht erforderlich, werden wie beim sozialmedizinischen Gutachten alternative Versorgungsangebote vorgeschlagen.

### 7.3.2 Das sozialmedizinische Gutachten

Das sozialmedizinische Gutachten gliedert sich in die für die ärztliche Dokumentation üblichen Teile von Anamnese, Befund und Diagnosen. Die sozialmedizinische Beurteilung (Epikrise) als Kernstück des Gutachtens enthält die Aussagen zur Indikation und die Zuweisungsempfehlungen für die Leistungsentscheidung der Krankenkasse.

Das sozialmedizinische Gutachten zeichnet sich u.a. dadurch aus, dass vor allem die Krankheitsauswirkungen in ihrer Wechselwirkung mit den Kontextfaktoren im Sinne des bio-psycho-sozialen Modells der ICF in den Gliederungspunkten erfasst und aufgeführt werden.

Nachfolgende Angaben und Befunde sind bei der Begutachtung prinzipiell zu berücksichtigen. Der/die GutachterIn muss entscheiden, welche Sachverhalte für die Beantwortung der Fragestellung im Einzelfall relevant sind und diese auswählen.

Bei der **Anamneseerhebung** sind von Bedeutung:

- die vorsorge- oder rehabilitationsrelevante Krankengeschichte,
- die relevanten funktionellen oder strukturellen Schädigungen,
- die personbezogenen Risikofaktoren oder Ressourcen,
- die umweltbezogenen Risikofaktoren oder Ressourcen (sozialer Kontext),
- Vorsorge- oder Rehabilitationsleistungen auch anderer Leistungsträger in den letzten 3 bzw. 4 Jahren,
- die Vorbehandlungen in den letzten 12 Monaten wie
  - ärztliche Behandlung einschließlich Heil- und Hilfsmittelversorgung
  - ergänzende Leistungen zur Rehabilitation und sonstige Leistungen der Krankenkasse
  - Krankenhausbehandlungen
- die gegenwärtigen Aktivitäten und Alltagsbewältigung,
- die nicht nur vorübergehenden Beeinträchtigungen der gewöhnlichen und regelmäßig wiederkehrenden Verrichtungen im Ablauf des täglichen Lebens,
- die nicht nur vorübergehenden Beeinträchtigungen der Teilhabe in solchen bedeutenden Lebensbereichen wie:

- häusliches Leben,
- interpersonelle Beziehungen,
- Bildung,
- Arbeit und Freizeit.

Bei der **Befunderhebung** sind wesentlich:

- Allgemeinbefunde wie Alterung, Körpergröße, Körpergewicht, Body-Maß-Index, Konstitution, Kräftezustand, Blutdruck, Herzfrequenz, allgemeiner Organ- und vegetativer Status,
- funktionelle und strukturelle Schädigungen einschließlich biochemischer, elektrophysiologischer, bildgebender u.a. funktionsdiagnostischer Fremdbefunde, ggf. mit abschätzbarem Schweregrad,
- nicht nur vorübergehende alltagsrelevante Beeinträchtigung von Aktivitäten des Lernens und der Aufgabenbewältigung, der Kommunikation, Mobilität und Selbstversorgung.

Zur **Klassifikation**<sup>5</sup> der leistungsbegründenden Krankheiten und der Krankheitsauswirkungen sind aufzuführen:

<b>ICD 10 GM</b> (mit Kodierung)	<b>Gesundheitsstörungen</b> <b>Krankheitsdiagnosen</b>
<b>ICF</b> (ohne Kodierung)	<b>Schädigungen</b> <b>Beeinträchtigungen von Aktivitäten</b> <b>Beeinträchtigungen der Teilhabe</b> <b>Umwelt- und personbezogene Kontextfaktoren</b>

<sup>5</sup> Das zzt. im Ismed-Gutachten enthaltene Diagnosenfeld kann fakultativ unter „sonstige Diagnosen“ mit den Krankheitsauswirkungen nach ICF ausgefüllt werden. Eine obligatorische dateigestützte Implementierung ist noch nicht realisiert.

Bei der **Sozialmedizinischen Beurteilung** sind zu berücksichtigen:

- Epikritische Wertung der Gesundheitsprobleme einschließlich erfolgter Vorbehandlungen
- Aussage zu den Indikationskriterien für Vorsorge oder Rehabilitation:
  - Bedürftigkeit,
  - Fähigkeit,
  - Ziele,
  - Prognose.

Die **Sozialmedizinischen Empfehlungen** beinhalten:

- Indikationsstellung,
- Zuweisung (Allokation),
- ggf. Hinweis auf andere Leistungsträger,
- andere Leistungen und die
- Beantwortung weiterer Fragestellungen der Krankenkasse.

Das vollständige sozialmedizinische Gutachten enthält folgende Gliederungspunkte:

1. Fragestellung der Krankenkasse
2. Medizinische und sonstige Unterlagen
3. Anamnese
4. Befund
5. Klassifikation der Krankheiten und Krankheitsauswirkungen
6. Sozialmedizinische Beurteilung (Epikrise und Kriterienbewertung)
7. Sozialmedizinische Empfehlungen.

#### **7.4 Bearbeitungsfristen**

Die Bearbeitungsfristen für Anträge auf Leistungen zur Rehabilitation und Teilhabe werden im § 14 Abs. 5 Satz 5 SGB IX geregelt:

„Der Sachverständige nimmt eine umfassende sozialmedizinische, bei Bedarf auch psychologische Begutachtung vor und erstellt das Gutachten **innerhalb von 2 Wochen.**“

Wird bei Auftragseingang und Bearbeitung im MDK ersichtlich, dass aufgrund weiterer Ermittlungen die Bearbeitungsfrist nicht eingehalten werden kann, ist die Krankenkasse unverzüglich darüber zu informieren. Diese wiederum informiert ihre Versicherten über die Gründe einer möglichen Verzögerung der Antragsbearbeitung.

### **7.5 Bearbeitung von Widersprüchen und Einsprüchen**

Legt der/die Versicherte Widerspruch bzw. der/die attestierende Arzt/Ärztin Einspruch gegen die Ablehnung einer Vorsorge- bzw. Rehabilitationsleistung ein, wird in der Regel der/die ErstgutachterIn der ursprüngliche Antrag des/der Versicherten mit dem ärztlichen Befundbericht bzw. der Verordnung, MDK-Gutachten und Widerspruch/Einspruch zur nochmaligen Stellungnahme vorgelegt. Diese/r prüft, ob er/sie aufgrund neuer Gesichtspunkte zu einem anderen Ergebnis als im vorherigen Gutachten kommt. Revidiert der/die GutachterIn die Erstentscheidung nicht, ist das Widerspruchsgutachten von einem/einer anderen MDK-GutachterIn zu erstellen.

Unter Berücksichtigung des Einzelfalls entscheidet der/die ZweitgutachterIn, ob die erneute Begutachtung nach Aktenlage oder nach körperlicher Untersuchung erfolgen soll. Im Gutachten würdigt er/sie die Argumente der/des Versicherten oder des/der Arztes/Ärztin. Im Ergebnis können sich typischerweise folgende Konstellationen ergeben:

- keine neuen medizinischen Sachverhalte, ein ausführliches Gutachten ist nicht erforderlich,
- neue, begutachtungsrelevante Sachverhalte, die eine Änderung des vorangegangenen MDK-Gutachtens im Sinne einer anderen Leistungsempfehlung notwendig machen,
- zwar neue Aspekte, die allerdings zu keiner Änderung des vorangegangenen MDK-Gutachtens zwingen,
- widersprüchliche Angaben, die Nachermittlungen oder eine Begutachtung mit Befunderhebung erfordern,

- Forderung des/der Versicherten oder verordnenden Arztes/Ärztin oder der Krankenkasse zur persönlichen Vorstellung und Beratung des/der Antragstellers/Antragstellerin.

Das Ergebnis der Bearbeitung ist der Krankenkasse unter Angabe der Entscheidungsgründe mitzuteilen.

## **7.6 Begutachtung von Verlängerungsanträgen**

Leistungen nach den §§ 23, 24, 40 und 41 SGB V können im Einzelfall aus plausiblen dringenden medizinischen Gründen verlängert werden.

Mit der Begutachtung von Verlängerungsanträgen beauftragt die Krankenkasse grundsätzlich den für die ambulante oder stationäre Einrichtung bzw. den Kurort zuständigen MDK. Kassenspezifische Besonderheiten, z.B. Begutachtungen am Ort der Krankenkasse, sind zu berücksichtigen.

Für die Beantragung von Verlängerungen haben die Spitzenverbände der Krankenkassen einheitliche Formulare empfohlen. Neben dem Formular für „allgemeine“ Rehabilitationsleistungen liegen zurzeit Verlängerungsanträge für die Bereiche Geriatrie, Neurologie, Psychosomatik und Abhängigkeitserkrankungen vor.

Unabhängig davon, in welcher Form der Verlängerungsantrag (Formular, Freitext) gestellt wird, muss dieser Aussagen zu nachfolgenden Sachverhalten enthalten:

- ICD-Diagnose mit Datum der Akuterkrankung,
- zum bestehenden Schädigungsmuster, ggf. seinem funktionsdiagnostischen Nachweis,
- zu den zu Beginn der Leistung und zum Zeitpunkt der Beantragung der Verlängerung bestehenden Beeinträchtigungen der Aktivitäten bezüglich alltäglicher Verrichtungen und zur weiterhin drohenden oder manifesten Beeinträchtigung der Teilhabe an bedeutenden Lebensbereichen,
- zu Art und Häufigkeit der bisher durchgeführten kurativ-medizinischen und rehabilitativen Maßnahmen,

- zu den konkreten qualitativen und quantitativen Vorsorge- bzw. Rehabilitationszielen, die bis zum Ende des Verlängerungszeitraums erreicht werden sollen, und zu den Gründen, warum die Behandlungsziele vorher voraussichtlich nicht erreicht werden können,
- zum Vorsorge-/Rehabilitationsplan bis zum beantragten Ende der Leistung,
- bei stationären Maßnahmen Begründung, warum ambulante Maßnahmen/Rehabilitationsleistungen am Wohnort nicht ausreichen.

Wegen der Dringlichkeit der Entscheidung über die beantragte Verlängerung der Vorsorge- oder Rehabilitationsleistung leitet die Krankenkasse dem zuständigen MDK alle relevanten Unterlagen einschließlich des ggf. vor Antritt der Leistung erstellten MDK-Gutachtens umgehend zu. Das Ergebnis der Begutachtung übermittelt der MDK zeitnah an die zuständige Krankenkasse.

Bei primärpräventiv ausgerichteten Vorsorgeleistungen in anerkannten Kurorten ist bei Erwachsenen eine Verlängerung grundsätzlich nicht notwendig. Zur weiteren Stabilisierung der Gesundheit/Verhaltensänderung sind die wohnortnahen Angebote der Primärprävention und Gesundheitsförderung von den Versicherten in Eigenverantwortung zu nutzen.

## **8 Leistungsentscheid der Krankenkasse**

Die Krankenkasse bestimmt nach pflichtgemäßem Ermessen und den Erfordernissen des Einzelfalls Art, Dauer, Umfang, Beginn und Durchführung der Leistungen sowie die Vorsorge- bzw. Rehabilitationseinrichtung (§§ 23 Abs. 5, 24 Abs. 2, 40 Abs. 3, 41 Abs. 2 SGB V). Hierbei soll den berechtigten Wünschen der Versicherten entsprochen werden (§ 33 SGB I, § 9 SGB IX).

Bei der Leistungsentscheidung sind die durch den MDK festgestellten sozialmedizinischen Befunde bzw. Sachverhalte, deren sozialmedizinische Beurteilung und die daraus abgeleitete Empfehlung auch unter wirtschaftlichen Gesichtspunkten zu betrachten. Wirtschaftliche Überlegungen der Versicherten (z.B. höhere Eigenbeteiligung) spielen keine Rolle.

Sowohl bei einem positiven als auch ablehnenden Leistungsbescheid kann die Krankenkasse auf ihre Zusammenarbeit mit dem MDK Bezug nehmen und auf die Empfehlung des MDK hinweisen. Für die Entscheidung ist die Krankenkasse verantwortlich.

## 9 Anlagen

### 9.1 Ausnahmeregelungen von der Begutachtungspflicht durch den MDK vom 03. Juli 1996

Auf Grund des § 275 Abs. 2 Nr. 1 SGB V i. V. m. § 213 SGB V haben

- der AOK-Bundesverband,
- der Bundesverband der Betriebskrankenkassen,
- der IKK-Bundesverband,
- der See-Krankenkasse,
- der Bundesverband der landwirtschaftlichen Krankenkassen,
- die Bundesknappschaft,
- der Verband der Angestelltenkrankenkassen e. V.,
- und der AEV-Arbeiter-Ersatzkassen-Verband e. V.

gemeinsam und einheitlich die nachstehenden Ausnahmeregelungen von der Begutachtungspflicht durch den Medizinischen Dienst am 03. Juli 1996 beschlossen.

#### **Allgemeines**

Die Krankenkassen erwarten vom MDK eine qualifizierte medizinische Stellungnahme bei der Gewährung ambulanter und stationärer Vorsorge- und Rehabilitationsmaßnahmen. Hierbei kommt es u. a. darauf an, vor dem Hintergrund eines gestuften Versorgungsangebotes mit dem Prinzip „ambulant vor stationär“ den individuellen Vorsorge- und Rehabilitationsbedarf festzustellen.

Den Spitzenverbänden der Krankenkassen ist die Möglichkeit eingeräumt worden, nach Indikation und Personenkreis differenzierte Ausnahmen von der generellen Begutachtungspflicht nach § 275 SGB V zu bestimmen. Unter dieser Zielsetzung haben die Spitzenverbände der Krankenkassen die nachfolgend näher beschriebenen Ausnahmeregelungen beschlossen.

## **Ausnahmen von der Begutachtungspflicht nach Indikation und Personenkreis**

### **1. Rehabilitationsmaßnahmen im Anschluss an eine Krankenhausbehandlung**

Sofern im Anschluss an eine Krankenhausbehandlung eine stationäre Rehabilitationsmaßnahme (§ 40 Abs. 2 SGB V) erforderlich ist, kann von einer Begutachtung durch den MDK abgesehen werden, wenn

- die Voraussetzungen für eine Anschlussbehandlung vorliegen und die Verlegung vom Krankenhaus in die Rehabilitationsklinik im Rahmen eines AHB-Verfahrens erfolgt oder
- die Voraussetzungen für eine Anschlussheilbehandlung zwar vorliegen, die Verlegung in die Rehabilitationsklinik jedoch z. B. aus medizinischen, persönlichen oder Kapazitätsgründen spätestens innerhalb von sechs Wochen erfolgt.

### **2. Rehabilitationsmaßnahmen für chronisch Kranke, Schwerkranke und Behinderte**

Sofern bei schweren oder chronischen Erkrankungen und damit verbundenen drohenden oder bestehenden Behinderungen eine Rehabilitationsmaßnahme beantragt wird, kann auf eine Prüfung durch den MDK dann verzichtet werden, wenn sich der Rehabilitationsbedarf, die Rehabilitationsfähigkeit und das Rehabilitationsziel aus dem ärztlichen Befundbericht oder aus einem zeitnahen MDK-Gutachten, das in den letzten sechs Monaten abgegeben wurde, eindeutig ergeben.

### **3. Vorsorge- und Rehabilitationsmaßnahmen für Kinder und Jugendliche**

Sofern für Kinder und Jugendliche bis zur Vollendung des 18. Lebensjahres Vorsorge- und Rehabilitationsmaßnahmen beantragt werden, kann von einer Begutachtung durch den MDK abgesehen werden, wenn aus der medizinischen Begründung eindeutig die Notwendigkeit der Versorgung hervorgeht.

## **Verlängerungsanträge**

Bei Anträgen auf Verlängerung für eine Rehabilitationsmaßnahme kann auf eine Einschaltung des MDK verzichtet werden, wenn wegen der Schwere der Krankheit das Rehabilitationsziel noch nicht erreicht wurde oder die Rehabilitation infolge einer interkurrenten Erkrankung unterbrochen werden musste und die beantragte Verlängerungszeit eine Woche nicht übersteigt.

Die medizinischen Gründe für die Verlängerung sowie die voraussichtlich noch erforderliche Behandlungsdauer sind in dem Verlängerungsantrag zweifelsfrei darzulegen.

## **9.2 Empfehlungen zur Anwendung des neu gefassten § 51 Abs. 1 Satz 1 SGB V unter Berücksichtigung des § 4 Abs. 2 Satz 2 RehaAnglG vom 17. Februar 1993 in der Fassung vom 05. Februar 2001**

§ 51 Abs.1 Satz 1 SGB V ist durch das Renten-Reformgesetz mit Wirkung vom 01. Januar 1992 wie folgt gefasst worden:

„Versicherte, deren Erwerbsfähigkeit nach ärztlichem Gutachten erheblich gefährdet oder gemindert ist, kann die Krankenkasse eine Frist von 10 Wochen setzen, innerhalb der sie einen Antrag auf Maßnahmen zur Rehabilitation zu stellen haben.“

Begründet wurde diese Änderung mit einer erforderlichen Anpassung an die Vorschrift des § 10 SGB VI (persönliche Voraussetzungen für Leistungen zur Rehabilitation, vgl. insbesondere § 10 Ziffer 2, Buchst. a SGB VI). Ziel ist eine frühzeitigere Einleitung der Rehabilitation.

Die Empfehlungen stellen sicher, dass die Krankenkassen insbesondere bei Beziehern von Krankengeld, aber auch bei anderen Krankenversicherten frühzeitig Leistungen zur Rehabilitation durch die Rentenversicherung veranlassen können.

Den Tatbestand einer erheblichen Gefährdung oder einer Minderung der Erwerbsfähigkeit stellen in der Regel die Gutachter des Medizinischen Dienstes der Krankenversicherung fest. Der Rentenversicherungsträger legt seiner Entscheidung grundsätzlich das Gutachten des Medizinischen Dienstes der Krankenversicherung zugrunde. Im Bedarfsfall kann der Rentenversicherungsträger noch weitere Gutachten einholen.

Eine erhebliche Gefährdung der Erwerbsfähigkeit liegt vor, wenn durch die gesundheitlichen Beeinträchtigungen und die damit verbundenen Funktionseinschränkungen innerhalb von drei Jahren mit einer „Minderung der Erwerbsfähigkeit“ im nachgenannten Sinne zu rechnen ist.

Eine Minderung der Erwerbsfähigkeit ist eine infolge gesundheitlicher Beeinträchtigungen erhebliche und länger andauernde Einschränkung der Leistungsfähigkeit im Erwerbsleben, wodurch der Versicherte seine bisherige oder zuletzt ausgeübte berufliche Tätigkeit nicht mehr oder nicht mehr ohne wesentliche Einschränkungen ausüben kann.

Im Folgenden werden einzelne häufig wiederkehrende medizinische Tatbestände aufgeführt, bei denen eine erhebliche Gefährdung der Erwerbsfähigkeit in Frage kommen kann:

- Wenn eine chronische oder rezidivierende Erkrankung mit deutlichen (auch, schmerzbedingten) Funktionsstörungen einhergeht (z.B. bei einer Gelenkarthrose mit nicht unwesentlicher Bewegungseinschränkung, einem schweren Bandscheibenleiden, insbesondere bei Kombination von Bandscheibenleiden und fortgeschrittenen Arthrosen großer Beingelenke und bei bestimmten schweren Herz-Kreislauf-Krankheiten). Die Funktionseinschränkungen müssen in ihrem Ausmaß dokumentiert sein und einer gesicherten Diagnose zugeordnet werden können.
- Wenn wegen einer oder mehrerer Erkrankungen in den letzten 12 Monaten gehäufte und/oder länger andauernde Arbeitsunfähigkeitszeiten zu verzeichnen waren. Arbeitsunfähigkeitszeiten ohne dokumentierte Funktionseinschränkungen können für sich allein keine Rehabilitationsbedürftigkeit begründen.
- Wenn bei einer Erkrankung zu befürchten ist, dass sie in absehbarer Zeit gehäufte und/oder länger andauernde Arbeitsunfähigkeitszeiten zur Folge haben wird.
- Wenn Funktionsstörungen bestehen, die mit einer chronischen und/oder revidierenden Erkrankung mit nachweisbarer Verminderung des Kräftezustandes einhergehen, z.B. bei malignen Erkrankungen. Das bedeutet nicht, dass die Diagnose derartiger Erkrankungen zwangsläufig mit einer erheblichen Gefährdung oder Minderung oder gar Aufhebung der Leistungsfähigkeit im Erwerbsleben einhergeht.
- Wenn nach ambulanter oder stationärer Behandlung wegen eines schweren Leidens Infolge erheblich verzögerter Rekonvaleszenz mit gehäuften und/oder länger andauernden Arbeitsunfähigkeitszeiten zu rechnen ist.

Die besonderen Umstände des Einzelfalls sind immer zu berücksichtigen. Von Bedeutung sind vor allem

- Auswirkungen verschiedener, sich unter Umständen wechselseitig beeinflussender Erkrankungen und der damit verbundenen Funktionseinschränkungen auf das Leistungsvermögen.
- Beanspruchungen und Belastungen am Arbeitsplatz. Eine berufliche Anamnese ist erforderlich. Fähigkeitsprofil des Versicherten und Anforderungsprofil des Arbeitsplatzes sind einander gegenüberzustellen. Die Angaben des Versicherten reichen in der Regel aus.

Über den üblichen Umfang des sozialmedizinischen Gutachtens hinaus sollte das ärztliche Gutachten vor allem folgende Merkmale enthalten

- Diagnosen nach ihrer sozialmedizinischen Bedeutung,
- Aussagen zu den festgestellten Leistungseinschränkungen und dem Ausmaß der funktionellen Beeinträchtigung,
- Aussagen zur Prognose des Leistungsvermögens,
- Aussagen zur Motivation des Versicherten und zur Erfolgsaussicht der geplanten Rehabilitationsmaßnahme.

Eine Aussage zur leidensadäquaten Rehabilitationsmaßnahme ist erforderlich.

Die Übersendung der Unterlagen an den zuständigen Rentenversicherungsträger sollte mit der Frage erfolgen:

„Eine Überprüfung, ob eine erhebliche Gefährdung oder Minderung des Leistungsvermögens im Erwerbsleben vorliegt, wird angeregt“.

Das sorgfältige Abwägen der genannten Umstände setzt voraus, dass der Krankenkasse eine fundierte ärztliche Stellungnahme, also ein Gutachten mit Befunden, Diagnosen und eingehender Beurteilung des Leistungsvermögens vorliegt.

### 9.3 Rehabilitations-Richtlinien

[Reha-Richtlinien](#)

<http://www.g-ba.de/cms/upload/pdf/richtlinien/RL-Reha-2005-01-18.pdf>

### 9.4 Muster 60 und 61

[Muster 60 und 61](#)

[http://www.g-ba.de/cms/upload/pdf/abs5/richtlinien/ba\\_aek\\_RL\\_Reha1+2.pdf](http://www.g-ba.de/cms/upload/pdf/abs5/richtlinien/ba_aek_RL_Reha1+2.pdf)

### 9.5 Ärztlicher Verlängerungsantrag für ambulante und stationäre Rehabilitation

Links zum Formular



### 9.6 Ärztlicher Verlängerungsantrag für geriatrische Rehabilitationsleistungen

Links zum Formular



### 9.7 **Ärztlicher Verlängerungsantrag für neurologische Rehabilitationsleistungen**

Links zum Formular



### 9.8 **Ärztlicher Verlängerungsantrag für psychosomatische Rehabilitationsleistungen**

Links zum Formular



### 9.9 **Ärztlicher Verlängerungsantrag für Rehabilitationsleistungen für Abhängigkeitskranke**

Links zum Formular



## **9.10 Arbeitshilfe ICF**

[Arbeitshilfe ICF](#)

## **9.11 ICF (final draft)**

[ICF \(final draft\)](#)

<http://www.dimdi.de>

## 9.12 Internetadressen

Bei der hier vorliegenden Sammlung handelt es sich um eine subjektive Auswahl von Internet-Links.

### 1. Leistungsträger und Verbände

<a href="http://www.aok-bv.de/">AOK-Bundesverband</a>	<a href="http://www.aok-bv.de/">http://www.aok-bv.de/</a>
<a href="http://www.bkk.de/">Bundesverband der Betriebskrankenkassen</a>	<a href="http://www.bkk.de/">http://www.bkk.de/</a>
<a href="http://www.ikk.de/">IKK-Bundesverband</a>	<a href="http://www.ikk.de/">http://www.ikk.de/</a>
<a href="http://www.vdak.de/">Verband der Angestellten-Krankenkassen/AEV - Arbeiter-Ersatzkassen-Verband</a>	<a href="http://www.vdak.de/">http://www.vdak.de/</a>
<a href="http://www.knappschaft.de/">Knappschaft</a>	<a href="http://www.knappschaft.de/">http://www.knappschaft.de/</a>
<a href="http://www.lsv.de/">Bundesverband der landw. Krankenkassen</a>	<a href="http://www.lsv.de/">http://www.lsv.de/</a>
<a href="http://www.see-bg.de/">See-Krankenkasse</a>	<a href="http://www.see-bg.de/">http://www.see-bg.de/</a>
<a href="http://www.hvbg.de/">Hauptverband der gewerblichen Berufsgenossenschaften</a>	<a href="http://www.hvbg.de/">http://www.hvbg.de/</a>
<a href="http://www.unfallkassen.de/">Bundesverband der Unfallkassen</a>	<a href="http://www.unfallkassen.de/">http://www.unfallkassen.de/</a>
<a href="http://www.arbeitsagentur.de/">Bundesagentur für Arbeit</a>	<a href="http://www.arbeitsagentur.de/">http://www.arbeitsagentur.de/</a>
<a href="http://www.kbv.de/">Kassenärztliche Bundesvereinigung</a>	<a href="http://www.kbv.de/">http://www.kbv.de/</a>
<a href="http://www.driv-bund.de/">Deutsche Rentenversicherung Bund</a>	<a href="http://www.driv-bund.de/">http://www.driv-bund.de/</a>
<a href="http://www.degemed.de/">Deutsche Gesellschaft für medizinische Rehabilitation (DEGEMED)</a>	<a href="http://www.degemed.de/">http://www.degemed.de/</a>
<a href="http://www.dgpr.de/">Deutsche Gesellschaft für Prävention und Rehabilitation von Herz-Kreislaufkrankungen (DGPR)</a>	<a href="http://www.dgpr.de/">http://www.dgpr.de</a>
<a href="http://www.dbs-npc.de/">Deutscher Behindertensportverband</a>	<a href="http://www.dbs-npc.de/">http://www.dbs-npc.de/</a>
<a href="http://www.vdr.de/">Verband Deutscher Rentenversicherungsträger (VDR)</a>	<a href="http://www.vdr.de/">http://www.vdr.de</a>
<a href="http://www.dkgev.de/">Deutsche Krankenhaus-Gesellschaft</a>	<a href="http://www.dkgev.de/">http://www.dkgev.de</a>
<a href="http://www.mds-ev.org/">Medizinischer Dienst der Spitzenverbände der Krankenkassen (MDS)</a>	<a href="http://www.mds-ev.org/">http://www.mds-ev.org/</a>
<a href="http://www.bvgesundheit.de/">Bundesvereinigung für Gesundheit</a>	<a href="http://www.bvgesundheit.de/">http://www.bvgesundheit.de</a>
<a href="http://www.behindertenbeauftragter.de/">Beauftragter der Bundesregierung für die Belange behinderter Menschen</a>	<a href="http://www.behindertenbeauftragter.de/">http://www.behindertenbeauftragter.de/</a>
<a href="http://www.deutscherheilbaederverband.de/">Deutscher Heilbäderverband</a>	<a href="http://www.deutscherheilbaederverband.de/">http://www.deutscherheilbaederverband.de</a>

<a href="http://www.bar-frankfurt.de"><u>Bundesarbeitsgemeinschaft für Rehabilitation</u></a>	<a href="http://www.bar-frankfurt.de"><u>http://www.bar-frankfurt.de</u></a>
<a href="http://www.integrationsaemter.de"><u>Bundesarbeitsgemeinschaft der Integrationsämter und Hauptfürsorgestellen</u></a>	<a href="http://www.integrationsaemter.de"><u>http://www.integrationsaemter.de/</u></a>
<a href="http://www.bdpk.de"><u>Bundesverband Deutscher Privatkrankeanstalten</u></a>	<a href="http://www.bdpk.de"><u>http://www.bdpk.de</u></a>

## **2. Ministerien, Ämter**

<a href="http://www.bmgs.de"><u>BMGS</u></a>	<a href="http://www.bmgs.de"><u>http://www.bmgs.de</u></a>
<a href="http://www.baek.de"><u>Bundesärztekammer</u></a>	<a href="http://www.baek.de"><u>http://www.baek.de</u></a>
<a href="http://www.g-ba.de"><u>Gemeinsamer Bundesausschuss</u></a>	<a href="http://www.g-ba.de"><u>http://www.g-ba.de/</u></a>
<a href="http://www.bundessozialgericht.de"><u>Bundessozialgericht</u></a>	<a href="http://www.bundessozialgericht.de"><u>http://www.bundessozialgericht.de/</u></a>

## **3. Medizin und Gesundheit, Gesetze**

<a href="http://www.awmf-online.de"><u>Arbeitsgemeinschaft der wissenschaftlichen medizinischen Fachgesellschaften (AWMF)</u></a>	<a href="http://www.awmf-online.de"><u>http://www.awmf-online.de/</u></a>
<a href="http://www3.who.int/icf/icftemplate.cfm"><u>WHO - ICF Homepage</u></a>	<a href="http://www3.who.int/icf/icftemplate.cfm"><u>http://www3.who.int/icf/icftemplate.cfm</u></a>
<a href="http://www.rehadat.de"><u>REHADAT – Datenbanken zur Beruflichen Rehabilitation</u></a>	<a href="http://www.rehadat.de"><u>http://www.rehadat.de</u></a>
<a href="http://www.rechtliches.de"><u>Gesetze im WWW</u></a>	<a href="http://www.rechtliches.de"><u>http://www.rechtliches.de/</u></a>
<a href="http://www.arbeitskreis-gesundheit.de"><u>Arbeitskreis Gesundheit</u></a>	<a href="http://www.arbeitskreis-gesundheit.de"><u>http://www.arbeitskreis-gesundheit.de</u></a>
<a href="http://www.dimdi.de"><u>DIMDI – Die Anlaufstelle für Datenbankrecherchen.</u></a>	<a href="http://www.dimdi.de"><u>http://www.dimdi.de/</u></a>
<a href="http://www.rehakliniken.de"><u>Handbuch Reha- und Vorsorgeeinrichtungen</u></a>	<a href="http://www.rehakliniken.de"><u>http://www.rehakliniken.de</u></a>
<a href="http://www.online-recht.de"><u>Linksammlung Rechtsgrundlagen</u></a>	<a href="http://www.online-recht.de"><u>http://www.online-recht.de</u></a>
<a href="http://www.bfd.bund.de"><u>Bundesbeauftragter für den Datenschutz</u></a>	<a href="http://www.bfd.bund.de"><u>http://www.bfd.bund.de/</u></a>
<a href="http://www.kompakt-kur.info"><u>Kompaktkurzentrale</u></a>	<a href="http://www.kompakt-kur.info"><u>http://www.kompakt-kur.info/</u></a>
<a href="http://www.kompaktkur.de"><u>Interessengemeinschaft Kompaktkuren</u></a>	<a href="http://www.kompaktkur.de"><u>http://www.kompaktkur.de</u></a>
<a href="http://www.muettergenesungswerk.de"><u>Müttergenesungswerk Eilly-Heuss-Knapp-Stiftung</u></a>	<a href="http://www.muettergenesungswerk.de"><u>http://www.muettergenesungswerk.de/</u></a>
<a href="http://www.rehakliniken.de"><u>Rehabilitations-Einrichtungen</u></a>	<a href="http://www.rehakliniken.de"><u>http://www.rehakliniken.de</u></a>

## Stichwortverzeichnis

### A

---

Adoptivkinder 29  
 Aktivität 11, 12  
 Komponenten der ICF 11  
 nicht nur vorübergehende Beeinträchtigung der 16  
 Akutgeriatrie 38, 51  
 Algorithmus  
 zur Indikationsstellung von  
 Rehabilitationsleistungen 75  
 zur Indikationsstellung von Vorsorgeleistungen 74  
 Allokation 8, 12  
 Allokationskriterien siehe  
 Zuweisungskriterien  
 Anamnese 76, 78  
 Anschlussrehabilitation 33  
 Dauer 58  
 Assessment  
 geriatrisches 39  
 Ausland  
 Leistungen im 63, 64, 65

### B

---

BAR  
 Empfehlungen zur kriterienbezogenen Dauer 59  
 Gemeinsame Empfehlung „Begutachtung“ 70, 76  
 Gemeinsame Rahmenempfehlungen für  
 ambulante und stationäre Leistungen zur  
 medizinischen Vorsorge und  
 Rehabilitationsleistungen 13  
 Rahmenempfehlungen zur ambulanten  
 Rehabilitation 3, 34  
 Bearbeitungsfristen 80  
 Befundbericht 70, 81, 86  
 Begleitperson 27, 32, 35, 62  
 Begutachtung 70, 76, 82  
 Behinderung 9, 10, 11, 12  
 Begrifflichkeiten und Struktur der ICF 11  
 Belastbarkeit 17  
 biomedizinisches Modell der ICD 10  
 bio-psycho-soziales Modell der ICF 9, 10  
 Bundesagentur für Arbeit 65, 66, 67

### C

---

Chronifizierung 15  
 chronisch progrediente Erkrankung 59

### D

---

Dauer  
 Abhängigkeitserkrankungen 60  
 geriatrische Rehabilitation 52  
 neurologische Rehabilitation 59  
 Rehabilitationsleistungen 58  
 Vorsorgeleistungen 57

### E

---

Einsprüche  
 Bearbeitung von 81  
 Entwöhnungsmaßnahme 60  
 Erwerbsfähigkeit 66, 67, 88, 89  
 Minderung 69

### F

---

Fallbeispiel 43, 45  
 Fallberatung  
 sozialmedizinische 76, 77  
 Fragestellungen 70, 71  
 Funktionsfähigkeit 3, 9, 11

### G

---

Geriatrie 39  
 geriatrietypische Multimorbidität 40  
 Geriatrische Rehabilitation 37  
 ambulante 51  
 Begutachtungshilfe 3  
 stationäre 51  
 Verlängerungsantrag 91  
 Gesetzliche Grundlagen 19  
 Gesundheitsproble 12  
 Gesundheitsprobleme 10, 11, 12, 15, 74, 75, 80  
 Gesundheitsstörungen 14, 79  
 Gutachten  
 sozialmedizinisches 76

### H

---

Heilung  
 Definition Krankenbehandlung 13

### I

---

ICD 10, 13, 79  
 biomedizinisches Modell 10  
 ICF 9, 10  
 Begriffe der 12  
 Begrifflichkeiten und Struktur 11  
 Komponenten 11

sozialmedizinisches Gutachten 78  
 Wechselwirkungen zwischen den Komponenten  
 der 12  
 Indikation  
 dringliche 73  
 für Rehabilitationsleistungen 33  
 für Vorsorgeleistungen 23  
 Indikationskriterien 80  
 Fallbeispiele 43  
 geriatrische Rehabilitation 40, 46  
 Rehabilitation Kinder und Jugendliche 35  
 Rehabilitation Mütter/VäterMutter-/Vater-Kind  
 36  
 Vorsorge 23  
 Vorsorge Mütter/Väter, Mutter-/Vater-Kind 29  
 Indikationsstellung  
 von Rehabilitationsleistungen 75  
 von Vorsorgeleistungen 74  
 interdisziplinärer Ansatz  
 der Rehabilitation 16

## K

Kinder  
 Adoptivkinder 29  
 Begleitkinder 18  
 Enkelkinder 29  
 leibliche Kinder 29  
 Pflegekinder 29  
 Stiefkinder 29  
 Kleinkinder  
 chronisch kranke - Definition 27  
 Kompaktkur 23, 24, 25  
 Kompensation 17  
 Kompensationspotential 18  
 Komplexleistung 33, 66  
 Kontextfaktoren 11, 50  
 Fallbeispiele Geriatrie 43, 44, 45  
 Kinder und Jugendliche 35  
 Mutter/Vater-Kind-Leistungen 30, 31, 36  
 Sozialmedizinisches Gutachten 76, 78  
 Körperfunktionen 11, 12  
 Körperstrukturen 11, 12  
 Krankenbehandlung 14, 19  
 Definition 13  
 Krankheitsbewältigungsstrategien (Coping)  
 15

## L

Leistungen zur Teilhabe 20, 21, 65, 66, 76

## M

Minderung 68  
 Minderung der Erwerbsfähigkeit 68, 69, 88  
 Mindestabstände  
 von Leistungen 61  
 Motivation 17, 26, 90

Mutter/Vater-Kind-Leistungen 30, 31  
 Rehabilitationsleistungen 35  
 Vorsorgeleistungen 23  
 Mutter-/Vater-Kind-Leistungen  
 Vorsorgeleistungen 29

## N

Neurologische Rehabilitation 59

## P

Prävention 13, 14, 19, 83  
 primäre 13  
 sekundäre 13, 14  
 tertiär 13

## Q

QS-Reha<sup>®</sup>-Verfahren 22

## R

Regeldauer 52  
 Rehabilitation  
 ambulant 34, 51, 61, 91  
 Dauer 58  
 Definition 16  
 ergänzende Leistungen 19, 71, 78  
 geriatrische siehe *Geriatrische Rehabilitation*  
 Indikation 33  
 Mütter und Väter, Mutter/Vater-Kind 35  
 neurologische, Phase C 59  
 stationär 35, 91  
 Rehabilitationsbedürftigkeit 16, 46  
 geriatrische 48  
 Rehabilitationsfähigkeit 16  
 Ausschlusskriterien 48, 49  
 geriatrische 46, 48, 49  
 Rehabilitationsleistungen 33, 70, 75  
 für Kinder und Jugendliche 35  
 indikationspezifische 32, 35, 40, 46, 48, 52  
 indikationsübergreifende 70  
 Mütter/Väter, Mutter-Vater-Kind 35  
 Rehabilitationsprognose 18, 50  
 Rehabilitations-Richtlinien nach  
 § 92 SGB V 4  
 Rehabilitations-Richtlinien nach  
 § 92 SGB V 20  
 Rehabilitations-Richtlinien nach  
 § 92 SGB V 71  
 Rehabilitationsträger 8, 65  
 Abgrenzung zu 65  
 Rehabilitationsziele 17, 33, 49, 83, 87  
 alltagsrelevante 46, 49  
 Remission 13  
 Rentenversicherung 65, 88  
 Rentenversicherungsträger 68, 88  
 Restitutio

ad integrum 17  
ad optimum 17  
Risikofaktoren 14, 15, 28, 30, 78

## **S**

---

Schädigungen 11, 12, 14, 16  
Selbstversorgung 18, 47, 56  
sozialmedizinische Fallberatung 76

## **T**

---

Teilhabe 10, 11, 12, 14, 16  
Beeinträchtigung 16

## **U**

---

Umfeld  
Herausnahme aus 25, 28, 34, 51  
Unfallversicherung 65, 67

## **V**

---

Verlängerungsanträge 87  
Begutachtung von 82  
Vorsorge  
Definition 13  
Vorsorgebedürftigkeit 14  
mit primär/-sekundärer präventiver Zielsetzung  
28

Vorsorgefähigkeit 14  
Vorsorgeleistungen 23  
ambulante 24, 27  
Dauer 57  
für Kinder und Jugendliche 26, 28  
für Mütter/Väter, Mutter-/Vater-Kind 29, 31  
Indikation 23  
stationäre 26, 29, 32  
Verlängerung 87  
Vorsorgeprognose 15  
Vorsorgeziele 15

## **W**

---

Widersprüche  
Bearbeitung von 81  
Wunsch- und Wahlrecht 21, 64

## **Z**

---

zielgruppenspezifische Besonderheiten  
Mutter/Vater-Kind-Leistungen 24  
zur Bundesagentur für Arbeit 66  
Zuweisungskriterien 18  
ambulante Rehabilitation 34  
ambulante Vorsorgeleistungen 25  
stationäre Rehabilitation 35  
stationäre Vorsorgeleistungen 26